

T.C
KARAMAN VALİLİĐİ
FATİH EĐİTİM ÇALIŐANLARI İLK/ORTAOKULU MÜDÜRLÜĐÜ

2024-2028 STRATEJİK PLANI





*Türk milletinin istidadı ve kesin kararı, medeniyet yolunda durmadan,
yılmadan ilerlemektir. Medeniyet yolunda başarı, yenileşmeye bağlıdır.*

Mustafa Kemal ATATÜRK

SUNUŞ

Fatih Eğitim Çalışanları İlköğretim Okulu olarak bizler hızla gelişen ve değişen çağa ayak uydurmak, artan bilgi arayışını karşılayabilmek için eğitim, öğretim, topluma hizmet görevlerimizi arttırmak istemekteyiz. Taşınmalı öğrencilerin çoğunlukta olduğu okulumuzda, Türk Milli Eğitimi'nin temel amaçları doğrultusunda bireyler yetiştirmek bizim temel hedefimiz olup, bu hedef kapsamında yapılmak istenenler; öğrencilerimizi hayatla ve kendisiyle barışık, çağa ayak uydurmuş, sosyal bireyler haline getirmektir. Bunu gerçekleştirmek için de öğretmenlerimizle beraber özverili bir şekilde tüm azmimizle çalışmaktayız. Stratejik planın amaç ve hedeflerimize ulaşmamızda, okulumuzun gelişme ve kurumsallaşma sürecinde önemli katkılar sağlayacağına inanmaktayız. Hep birlikte, başarılarla imza atan bir okul oluşturacağımıza ve hayatta başarılı ve erdemli olan öğrenciler yetiştireceğimize inanıyoruz. Kapsamlı ve özgün bir çalışmanın sonucu hazırlanan Stratejik Plan ve bu plan bağlamında hazırlanan her bir yıllık uygulama için gelişim planının okulumuzun çağa uyumu ve gelişimi açısından tespit edilen ve ulaşılması gereken hedeflerin yönünü doğrultusunu ve tercihlerini kapsamaktadır. Katılımcı bir anlayış ile oluşturulan Stratejik Plânın, okulumuzun eğitim yapısının daha da güçlendirilmesinde bir rehber olarak kullanılması amaçlanmaktadır. Okulumuza ait bu planın hazırlanmasında her türlü özveriye gösteren ve sürecin tamamlanmasına katkıda bulunan idarecilerimize, stratejik planlama ekiplerimize, İl Milli Eğitim Müdürlüğümüz Strateji Geliştirme Bölümü çalışanlarına teşekkür ediyor, bu plânın başarıyla uygulanması ile okulumuzun başarısının daha da artacağına inanıyor, tüm personelimize başarılar diliyorum.

Fatih ÇELİK

Okul Müdürü

İçindekiler

SUNUŞ	4
BÖLÜM I: GİRİŞ VE PLAN HAZIRLIK SÜRECİ	7
<i>Tablo 1. Stratejik Plan Üst Kurulu</i>	<i>7</i>
BÖLÜM II: DURUM ANALİZİ.....	8
OKULUN KISA TANITIMI	8
OKULUN MEVCUT DURUMU: TEMEL İSTATİSTİKLER.....	9
<i>Okul Künyesi</i>	<i>9</i>
<i>Tablo 2. Temel Bilgiler Tablosu- Okul Künyesi</i>	<i>9</i>
ÇALIŞAN BİLGİLERİ	10
<i>Tablo 3. Çalışan Bilgileri Tablosu*</i>	<i>10</i>
<i>Tablo 4. Öğretmenlerin Hizmet Süreleri (Yıl İtibarıyla)</i>	<i>10</i>
<i>Tablo 5. Kurumda Gerçekleşen Öğretmen Sirkülasyonunun Oranı</i>	<i>11</i>
<i>Tablo 6. Kurumdaki Mevcut Hizmetli/ Memur Sayısı.....</i>	<i>11</i>
OKULUMUZ BİNA VE ALANLARI	11
<i>Tablo 7. Okul Yerleşkesine İlişkin Bilgiler</i>	<i>11</i>
SINIF VE ÖĞRENCİ BİLGİLERİ	12
<i>Tablo 8. Sınıf ve Öğrenci Bilgileri</i>	<i>12</i>
DONANIM VE TEKNOLOJİK KAYNAKLARIMIZ	12
<i>Tablo 8. Teknolojik Kaynaklar Tablosu</i>	<i>12</i>
GELİR VE GİDER BİLGİSİ	12
<i>Tablo 9. Gelir ve Gider Bilgisi</i>	<i>12</i>
<i>Tablo 10. Harcama Kalemleri</i>	<i>13</i>
<i>Tablo 11. Okul/kurum Rehberlik Hizmetleri.....</i>	<i>13</i>
OKULA AİT DİĞER VERİLERİN ANALİZİ:.....	14
<i>Tablo 12. Okul/Kurum Okula Ait Diğer Verilerin Analiz İçerik Tablosu.....</i>	<i>14</i>
<i>Tablo 13. Teşkilat Yapısı</i>	<i>18</i>
İNSAN KAYNAKLARI	18
<i>Tablo 14. Çalışanların Görev Dağılımı</i>	<i>18</i>
<i>Tablo 15. İdari Personelin Hizmet Süresine İlişkin Bilgiler</i>	<i>22</i>
<i>Tablo 16. Okul/Kurumda Oluşan Yönetici Sirkülasyonu Oranı</i>	<i>22</i>
<i>Tablo 17. İdari Personelin Katıldığı Hizmet İçi Programları.....</i>	<i>23</i>
İSTATİSTİKİ VERİLER	26
<i>Tablo 18. İstatistikî Veri Tablosu.....</i>	<i>26</i>
YASAL YÜKÜMLÜLÜKLER VE MEVZUAT ANALİZİ	27
<i>Tablo 19. Yasal Yükümlülükler ve Mevzuat Analizi Tablosu</i>	<i>27</i>
ÜST POLİTİKA BELGELERİ ANALİZİ	32
<i>Tablo 20. Üst Politika Belgeleri Analizi Tablosu</i>	<i>32</i>
FAALİYET ALANLARI İLE ÜRÜN/HİZMETLERİN BELİRLENMESİ	37
<i>Tablo 21. Faaliyet Alanlar/Ürün ve Hizmetler Tablosu</i>	<i>37</i>
PAYDAŞ ANALİZİ.....	38
<i>Öğrenci Anket/Mülakat/Toplantı/Çalıştay vb. Sonuçları:</i>	<i>38</i>
<i>Tablo 22. Öğrenci Görüş ve Değerlendirmeleri Anketi Sonuçları Grafik Gösterimi:.....</i>	<i>40</i>

ÖĞRETMEN ANKET/MÜLAKAT/TOPLANTI/ÇALIŞTAY VB. SONUÇLARI:.....	41
<i>Tablo 23. Öğretmen Görüş ve Değerlendirmeleri Anketi Sonuçları Grafik Gösterimi:</i>	42
VELİ ANKET/MÜLAKAT/TOPLANTI/ÇALIŞTAY VB. SONUÇLARI:	43
<i>Tablo 24. Veli Görüş ve Değerlendirmeleri Anketi Sonuçları Grafik Gösterimi:</i>	44
ÇEVRE ANALİZİ (PESTLE)	45
<i>Tablo 25. PESTLE Analiz Tablosu</i>	45
GZFT (GÜÇLÜ, ZAYIF, FIRSAT, TEHDİT) ANALİZİ *	46
<i>Tablo 26. İçsel Faktörler.....</i>	46
GELİŞİM VE SORUN ALANLARI	48
GELİŞİM VE SORUN ALANLARIMIZ	48
BÖLÜM III: MİSYON, VİZYON VE TEMEL DEĞERLER	50
MİSYONUMUZ *.....	50
VİZYONUMUZ *	50
TEMEL DEĞERLERİMİZ *.....	50
AMAÇ-HEDEF-GÖSTERGE VE STRATEJİLER	51
AMAÇ-HEDEF-GÖSTERGE VE STRATEJİLERE İLİŞKİN KARTLAR	52
TEMA 1: EĞİTİM – ÖĞRETİME ERİŞİM VE KATILIM	52
TEMA 2: EĞİTİM VE ÖĞRETİMDE KALİTE.....	56
TEMA 3: KURUMSAL KAPASİTE.....	64
<i>Tablo 27. Tahmini Maliyet Tablosu.....</i>	67
İZLEME VE DEĞERLENDİRME	68
<i>Tablo 28. İzleme ve Değerlendirme Şablonu.....</i>	68
EKLER: EK-1.....	69
<i>Paydaş Sınıflandırma Matrisi.....</i>	69
EK -2 Paydaş Önceliklendirme Matrisi	70

BÖLÜM I: GİRİŞ ve PLAN HAZIRLIK SÜRECİ

2024-2028 dönemi stratejik planlaması süreci, Üst Kurul ve Stratejik Plan Ekibi'nin kurulmasıyla başlatılmıştır. Ekip tarafından belirlenen çalışma takvimi çerçevesinde ilk aşamada, mevcut durumun analizine yönelik çalışmalar gerçekleştirilmiş; bu aşamada paydaşlarımızın planlama sürecine etkin şekilde katılımını sağlamak amacıyla paydaş anketleri, toplantılar ve görüşmeler düzenlenmiştir.

Durum analizi tamamlandıktan sonra, geleceğe yönelik stratejiler belirlemek adına çalışmalar yapılmış ve okulumuzun amaçları, hedefleri, göstergeleri ve bu doğrultuda yapılacak eylemler belirlenmiştir. Bu süreci yürüten ekip ve kurul üyelerinin bilgileri aşağıda sunulmuştur.

Tablo 1. Stratejik Plan Üst Kurulu^{[F1][F2]}

Üst Kurul Bilgileri		Ekip Bilgileri	
Adı Soyadı	Ünvanı	Adı Soyadı	Ünvanı
Fatih ÇELİK	Okul Müdürü	Eylem Gül AKYÜZ	Matematik Öğretmeni
Ahmet SERT	Müdür Yardımcısı	Recep SEZER	Sınıf Öğretmeni
Sevgi ARSLAN	Sınıf Öğretmeni	Celalettin UYAR	Sınıf Öğretmeni
Abdullah BAYAR	Fen Bilimleri Öğretmeni	Ahmet Barış İZLER	Beden Eğitimi ve Spor Öğretmeni
Havva KARAÇADIR	OAB. Başkanı	Ali GÜNEŞ	Öğrenci Velisi

BÖLÜM II: DURUM ANALİZİ

Durum analizi bölümünde, okulumuzun mevcut konumu açıklanarak "neredeyiz" sorusuna yanıt aranmıştır. Bu çerçevede, okulumuzun kısa bir tanıtımı yapılmış, okulun temel bilgileri ve istatistikleri sunulmuş, paydaş analizi ve görüşleri ile birlikte okulun güçlü yönleri, zayıf yönleri, karşılaştığı fırsatlar ve tehditlerinin (GZFT) ele alındığı bir analize yer verilmiştir.

Okulun Kısa Tanıtımı

Okulumuz eğitim çalışanlarının maaşları karşılığında almakta oldukları promosyonları bağışlamasıyla yapılmıştır. Bu türde bina yapımı Türkiye 'de bir ilk olup, okula bu çerçevede Eğitim Çalışanları ismi verilmiş, mahalle ismi de eklenerek FATİH EĞİTİM ÇALIŞANLARI İLKÖĞRETİM OKULU olarak eğitim öğretim hizmetine başlamıştır. Bina yapımı 2005 yılında başlamış kısa sürede tamamlanarak 2006 yılında dönemin başbakanı Recep Tayyip ERDOĞAN tarafından sinevizyon yöntemi ile eğitim öğretim hayatına başlamıştır. 2006 yılından itibaren taşıma merkezi okul olarak eğitim sunmaktadır.

Okulumuzda 2014 yılı aralık ayında ve 02.10.2019 tarihinde idari personel değişimi olmuştur. 2014 yılı itibari ile okulumuz fiziki şartlarında sınıf tahtaları kara tahta, kullanılmakta iken bütün sınıf tahtaları beyaz tahta ile değiştirilmiş bundan kısa bir süre sonra Fatih Projesi kapsamında bütün sınıflara akıllı tahta takılmıştır. Yine bina iç ve dış cephe boyaları yenilenmiştir. Sınıf sıra ve masaları yenilenmiştir. İdari personel odaları ve öğretmenler odasında mobilyalar yenilenmiştir.

Okul binamız 2018 yılı yaz döneminde tadilat görmüştür. Dış ve iç cephe boyası yapılmıştır. Koridorlar ve sınıf duvarları belli bir yüksekliğe kadar fayansla kaplanmıştır. Okulumuzun fen laboratuvarına ve bilgisayar laboratuvarına ihtiyacı vardır. Okulumuzda 2021 yılında bir tane Tasarım ve Beceri Atölyesi(Ahşap Atölyesi) açılmıştır. Ayrıca toplantı, konferans, gösteri gibi etkinliklerin yapılabilmesi için çok amaçlı salona ihtiyacımız vardır. Okul yemekhanesinde el yıkamak için lavabo ihtiyacı vardır.

Okulumuzda öğrencilerin akademik başarısı her eğitim öğretim döneminde artarak devam etmektedir. Fakat Başarının istenen seviyelere ulaşamamasında Kadrolu Öğretmen eksikliği önemli bir etkindir.

Öğrenci velilerinin büyük çoğunluğunun eğitim düzeyleri ilköğretim seviyesinde olup, bu durum eğitimi olumsuz etkilemektedir. Okulumuzda devamsızlık konusunda zaman zaman sıkıntılar yaşanmaktadır. Taşıma Eğitiminin öğrenci velilerinin eğitim öğretime dahil edilmesinde olumsuz etkileri görülmektedir.

Okulun Mevcut Durumu: Temel İstatistikler

Okul Künyesi

Okulumuzun temel girdilerine ilişkin bilgiler, altta yer alan okul künyesine ilişkin tabloda yer almaktadır.

Tablo 2. Temel Bilgiler Tablosu- Okul Künyesi

İli: KARAMAN		İlçesi: MERKEZ			
Adres:	Fatih Mahallesi, Ulubatlı Hasan Caddesi No: 33	Coğrafi Konum (link)*:	https://www.google.com/maps/place/Fatih+Eğitim+Çalışan+Ortaokulu/@37.1729187,33.1796605,17z/data=!4m2!1m6!3m5!1s0x14d98c6d398e408f:0xea4b92394d5f3faf!2zRmF0aWggRcSfaXRpbSDDh2		
Telefon Numarası:	0338 221 07 31	Faks Numarası:			
e- Posta Adresi:	744351@meb.k12.tr- 744340@meb.k12.tr	Web sayfası adresi:	http:// fec.meb.k12.tr/ http:// fatihegitimio.meb.k12.tr		
Kurum Kodu:	744351-744340	Öğretim Şekli:	Tam Gün		
Okulun Hizmete Giriş Tarihi : 2006		Toplam Çalışan Sayısı *	17		
Öğrenci Sayısı:	Kız	61	Öğretmen Sayısı	Kadın	6
	Erkek	81		Erkek	9
	Toplam	142		Toplam	15
Derslik Başına Düşen Öğrenci Sayısı:	16	Şube Başına Düşen Öğrenci Sayısı:	16		
Öğretmen Başına Düşen Öğrenci Sayısı:	10	Şube Başına 30'dan Fazla Öğrencisi Olan Şube Sayısı:	0		
Öğrenci Başına Düşen Toplam Gider Miktarı:	570 TL	Öğretmenlerin Kurumdaki Ortalama Görev Süresi:	4		

Çalışan Bilgileri

Okulumuzun çalışanlarına ilişkin bilgiler altta yer alan tabloda belirtilmiştir.

Tablo 3. Çalışan Bilgileri Tablosu*

Ünvan*	Erkek	Kadın	Toplam
Okul Müdürü ve Müdür Yardımcısı	2	0	2
Sınıf Öğretmeni	2	3	5
Branş Öğretmeni	4	3	7
Rehber Öğretmen	0	0	0
İdari Personel	1	0	1
Yardımcı Personel	1	1	2
Güvenlik Personeli	0	0	0
Toplam Çalışan Sayıları	10	7	17

Tablo 4. Öğretmenlerin Hizmet Süreleri (Yıl İtibarıyla)

Hizmet Süreleri	Kadın	Erkek	Toplam
1-3 Yıl	-	-	-
4-6 Yıl	2	-	2
7-10 Yıl	3	1	4
11-15 Yıl	1	2	3
16-20	-	3	3
20 ve üzeri	-	2	2

Tablo 5. Kurumda Gerçekleşen Öğretmen Sirkülasyonunun Oranı

	Yıl İçerisinde Kurumdan Ayrılan Öğretmen Sayısı			Yıl İçerisinde Kurumda Göreve Başlayan Öğretmen Sayısı			
	2021	2022	2023	2021	2022	2023	2024
TOPLAM	2	1	4	1	2	2	2

Tablo 6. Kurumdaki Mevcut Hizmetli/ Memur Sayısı

	Görevi	Erkek	Kadın	Eğitim Durumu	Hizmet Yılı	Toplam
1	Memur	1	-	Lise	27	1
2	Hizmetli	1	-	Lise	15	1
3	Hizmetli (TYP-İşkur)	-	1	İlkokul	1	1

Okulumuz Bina ve Alanları

Okulumuzun binası ile açık ve kapalı alanlarına ilişkin temel bilgiler altta yer almaktadır.

Tablo 7. Okul Yerleşkesine İlişkin Bilgiler

Okul Bölümleri *		Özel Alanlar	Var	Yok
Okul Kat Sayısı	3	Çok Amaçlı Salon		X
Derslik Sayısı	10	Çok Amaçlı Saha		X
Derslik Alanları (m2)	45 m2	Kütüphane	X	
Kullanılan Derslik Sayısı	10	Fen Laboratuvarı		X
Şube Sayısı	9	Bilgisayar Laboratuvarı		X
İdari Odaların Alanı (m2)	22 m2	İş Atölyesi		X
Öğretmenler Odası (m2)	26 m2	Beceri Atölyesi	X	
Okul Oturma Alanı (m2)	722 m2	Pansiyon		x
Okul Bahçesi (Açık Alan)(m2)	3792 m2			
Okul Kapalı Alan (m2)	X			
Sanatsal, Bilimsel ve Sportif Amaçlı Toplam Alan (m ²)	0 m2			
Kantin (m2)	X			
Tuvalet Sayısı	4			
Diğer (.....)				

Sınıf ve Öğrenci Bilgileri

Okulumuzda yer alan sınıfların öğrenci sayıları alttaki tabloda verilmiştir.

Tablo 8. Sınıf ve Öğrenci Bilgileri

SINIFI/ŞUBESİ	Kız	Erkek	Toplam	SINIFI/ŞUBESİ	Kız	Erkek	Toplam
Anasınıfı	2	4	6	7/A Sınıfı	11	8	19
1/A Sınıfı	5	9	14	8/A Sınıfı	6	10	16
2/A Sınıfı	3	10	13				
3/A Sınıfı	8	11	19				
4/A Sınıfı	8	9	17				
5/A Sınıfı	8	8	16				
6/A Sınıfı	10	12	22				

*Sınıf/Şube sayısına göre istenildiği kadar satır eklenebilir.

Donanım ve Teknolojik Kaynaklarımız

Teknolojik kaynaklar başta olmak üzere okulumuzda bulunan çalışır durumdaki donanım malzemesine ilişkin bilgilere alttaki tabloda yer verilmiştir.

Tablo 8. Teknolojik Kaynaklar Tablosu

Teknolojik Kaynaklar Tablosu			
Akıllı Tahta Sayısı	13	TV Sayısı	2
Masaüstü Bilgisayar Sayısı	8	Yazıcı Sayısı	1
Taşınabilir Bilgisayar Sayısı	0	Fotokopi Makinası Sayısı	5
Projeksiyon Sayısı	1	İnternet Bağlantı Hızı	Fiber

Gelir ve Gider Bilgisi

Okulumuzun genel bütçe ödenekleri, okul aile birliği gelirleri ve diğer katkılarda dâhil olmak üzere gelir ve giderlerine ilişkin son iki yıl gerçekleşme bilgileri alttaki tabloda verilmiştir.

Tablo 9. Gelir ve Gider Bilgisi

Yıllar	Gelir Miktarı	Gider Miktarı
2021	805	805
2022	5246,6	4460

Okul bütçesinde giderler aşağıdaki başlıklar altında toplanmaktadır.

Tablo 10. Harcama Kalemleri

Harcama Kalemi	Çeşitleri
Onarım	Okul binası ve tesisatlarıyla ilgili her türlü küçük onarım, bilgisayar, yazıcı vb. bakım giderleri, her türlü zarar gören bina müştemilatı
Sosyal-sportif faaliyetler	Etkinlikler ile ilgili giderler: Yarışma ve sportif faaliyetlerdeki başarılarda ödül alımı. Okul dışında yapılan etkinliklerin ulaşım giderleri İhtiyaç sahibi öğrencilere yapılan yardımlar
Temizlik	Temizlik malzemeleri alımı
Kırtasiye	Her türlü kırtasiye ve sarf malzemesi giderleri: Toner, fotokopi kâğıdı, ders defterleri, tahta kalemleri ve mürekkepleri, tahta silgileri vb. malzemeler.

Tablo 11. Okul/kurum Rehberlik Hizmetleri

Mevcut Kapasite				Mevcut Kapasite Kullanımı ve Performans					
Psikolojik Danışman Norm Sayısı	Görev Yapan Psikolojik Danışman Sayısı	İhtiyaç Duyulan Psikolojik Danışman Sayısı	Görüşme Odası Sayısı	Danışmanlık Hizmeti Alan			Rehberlik Hizmetleri ile İlgili Düzenlenen Eğitim/Paylaşım Toplantısı vb. Faaliyet Sayısı		
				Öğrenci Sayısı	Öğretmen Sayısı	Veli Sayısı	Öğretmenlere Yönelik	Öğrencilere Yönelik	Velilere Yönelik
-	-	1	-	151	16	75	10	23	16
2019-2023 yılları arasındaki verilere göre düzenlenmiştir.									

Okula Ait Dięer Verilerin Analizi:

Tablo 12. Okul/Kurum Okula Ait Dięer Verilerin Analiz İerik Tablosu

Okul/Kurum İi	Analiz İerik Tablosu	
Öęrenci sayıları	İLKOKUL	ORTAOKUL
	5 adet tam zamanlı kaynařtırma öęrencisi vardır.	6 adet tam zamanlı kaynařtırma öęrencisi vardır.

Akademik başarı verileri	<p>Derslere göre okulumuzun başarı yüzdeleri:</p> <ul style="list-style-type: none"> • Türkçe: %83,58 • Matematik: %83,20 • Hayat Bilgisi: %90,5 • Fen bilimleri: %93,24 • Sosyal Bilgiler: %94,11 • Yabancı Dil (İngilizce): %100 • Resim: %97,01 • Müzik: %98 • Beden Eğitimi ve Oyun: %98 • Din Kültürü ve Ahlak Bilgisi: %86,76 • Trafik Güvenliği: %98 • İnsan Hakları, Yurttaşlık ve Demokrasi: %98 <p>(2023-2024 Eğitim-Öğretim Yılı 1. Dönem sonu e-Okul verilerine göre düzenlenmiştir.)</p>	<p>Derslere göre okulumuzun başarı yüzdeleri:</p> <ul style="list-style-type: none"> • Türkçe: %78 • Matematik: %64 • Fen Bilimleri: %75 • Sosyal Bilgiler: %68 • T.C. İnkılap Tarihi ve Atatürkçülük: %67 • Yabancı Dil: %69 • Din Kültürü ve Ahlak Bilgisi: %67 • Görsel Sanatlar: %95 • Müzik: %94 • Beden Eğitimi ve Spor: %94 • Bilişim Teknolojileri ve Yazılım: %87 • Yazarlık ve Yazma Becerileri: %85 • Çevre Eğitimi ve İklim Değişikliği: %82 • Kur'an-ı Kerim: %82 • Spor ve Fizikî Etkinlikler: %97 <p>(2023-2024 Eğitim-Öğretim Yılı 1. Dönem sonu e-Okul verilerine göre düzenlenmiştir.)</p>
Sosyal-kültürel - bilimsel ve sportif başarı verileri	<ul style="list-style-type: none"> • İstiklal Marşı'nı Güzel Okuma Yarışması İl Üçüncülüğü (2022) 	<p>İstiklal Marşı'nı Güzel Okuma Yarışması İl Dördüncülüğü (2024)</p>
Öğrenme stilleri envanteri	Okul rehberlik servisi tarafından uygulanmaktadır.	Okul rehberlik servisi tarafından uygulanmaktadır.

2023-2024 Eğitim Öğretim Yılı

Sınıf	DEVAMSIZLIK YAPAN ÖĞRENCİ SAYISI																		
	Öğrenci Sayısı			0,5 - 5,5 GÜN ARASI				6 - 10,5 GÜN ARASI				11 - 19,5 GÜN ARASI				20 VE ÜZERİ GÜN ARASI			
				ÖZÜRLÜ	ÖZÜRSÜZ	ÖZÜRLÜ	ÖZÜRSÜZ	ÖZÜRLÜ	ÖZÜRSÜZ	ÖZÜRLÜ	ÖZÜRSÜZ	ÖZÜRLÜ	ÖZÜRSÜZ	ÖZÜRLÜ	ÖZÜRSÜZ	ÖZÜRLÜ	ÖZÜRSÜZ		
K	E	TOPLAM	K	E	K	E	K	E	K	E	K	E	K	E	K	E			
ANASINIFI	2	3	5	0	0	1	0	0	0	0	0	0	0	0	0	0	0		
1. SINIF	6	10	16	4	6	4	4	1	2	1	4	1	1	0	1	1	1		
2. SINIF	3	11	14	1	8	1	1	1	3	1	5	0	0	0	4	0	1		
3. SINIF	9	11	20	4	5	4	7	2	3	3	1	1	0	1	1	1	1		
4. SINIF	8	9	17	4	3	3	6	1	4	3	2	2	2	1	1	0	0		
TOPLAM	28	44	72	13	22	13	18	5	12	8	12	4	3	2	7	1	2		

2022-2023 Eğitim Öğretim Yılı

Sınıf	DEVAMSIZLIK YAPAN ÖĞRENCİ SAYISI																		
	Öğrenci Sayısı			0,5 - 5,5 GÜN ARASI				6 - 10,5 GÜN ARASI				11 - 19,5 GÜN ARASI				20 VE ÜZERİ GÜN ARASI			
				ÖZÜRLÜ	ÖZÜRSÜZ	ÖZÜRLÜ	ÖZÜRSÜZ	ÖZÜRLÜ	ÖZÜRSÜZ	ÖZÜRLÜ	ÖZÜRSÜZ	ÖZÜRLÜ	ÖZÜRSÜZ	ÖZÜRLÜ	ÖZÜRSÜZ	ÖZÜRLÜ	ÖZÜRSÜZ		
K	E	TOPLAM	K	E	K	E	K	E	K	E	K	E	K	E	K	E			
ANASINIFI	7	7	14	0	0	0	0	0	0	0	0	0	0	0	0	0	0		
1. SINIF	5	10	15	3	2	1	2	0	5	2	5	1	3	1	3	1	0		
2. SINIF	9	9	18	3	3	7	6	3	2	1	1	2	3	0	1	0	0		
3. SINIF	7	9	16	3	4	2	4	3	0	4	2	1	4	0	2	0	0		
4. SINIF	5	7	12	2	4	2	4	1	2	2	3	1	0	1	0	0	0		
TOPLAM	33	42	75	11	13	12	16	7	9	9	11	5	10	2	6	1	0		

2021-2022 Eğitim Öğretim Yılı

Sınıf	DEVAMSIZLIK YAPAN ÖĞRENCİ SAYISI																		
	Öğrenci Sayısı			0,5 - 5,5 GÜN ARASI				6 - 10,5 GÜN ARASI				11 - 19,5 GÜN ARASI				20 VE ÜZERİ GÜN ARASI			
				ÖZÜRLÜ	ÖZÜRSÜZ	ÖZÜRLÜ	ÖZÜRSÜZ	ÖZÜRLÜ	ÖZÜRSÜZ	ÖZÜRLÜ	ÖZÜRSÜZ	ÖZÜRLÜ	ÖZÜRSÜZ	ÖZÜRLÜ	ÖZÜRSÜZ	ÖZÜRLÜ	ÖZÜRSÜZ		
K	E	TOPLAM	K	E	K	E	K	E	K	E	K	E	K	E	K	E			
ANASINIFI	4	7	11	0	0	0	0	0	0	0	0	0	0	0	0	0	0		
1. SINIF	7	12	19	1	0	6	8	3	1	0	2	2	3	0	0	1	8		
2. SINIF	6	7	13	3	1	3	3	1	0	3	2	1	4	0	1	1	1		
3. SINIF	7	6	13	2	2	0	3	3	2	5	1	0	1	1	2	0	1		
4. SINIF	7	9	16	4	1	2	1	1	1	4	2	0	3	1	2	0	3		
TOPLAM	31	41	72	10	4	11	15	8	4	12	7	3	11	2	5	2	13		

Devam-
devamsızlık
verileri

2023-2024 Eğitim Öğretim Yılı

Sınıf	DEVAMSIZLIK YAPAN ÖĞRENCİ SAYISI																		
	Öğrenci Sayısı			0,5 - 5,5 GÜN ARASI				6 - 10,5 GÜN ARASI				11 - 19,5 GÜN ARASI				20 VE ÜZERİ GÜN ARASI			
				ÖZÜRLÜ	ÖZÜRSÜZ	ÖZÜRLÜ	ÖZÜRSÜZ	ÖZÜRLÜ	ÖZÜRSÜZ	ÖZÜRLÜ	ÖZÜRSÜZ	ÖZÜRLÜ	ÖZÜRSÜZ	ÖZÜRLÜ	ÖZÜRSÜZ	ÖZÜRLÜ	ÖZÜRSÜZ		
K	E	TOPLAM	K	E	K	E	K	E	K	E	K	E	K	E	K	E			
5. SINIF	8	8	16	5	4	2	6	0	1	1	1	2	3	2	1	0	0		
6. SINIF	10	12	22	4	8	7	5	2	2	1	1	0	0	0	5	0	0		
7. SINIF	11	9	20	6	6	6	6	0	3	2	2	1	0	2	0	1	0		
8. SINIF	6	10	16	4	5	0	2	0	3	4	2	1	2	1	4	0	0		
TOPLAM	35	39	74	19	23	15	19	2	9	8	6	4	5	5	10	1	0		

2022-2023 Eğitim Öğretim Yılı

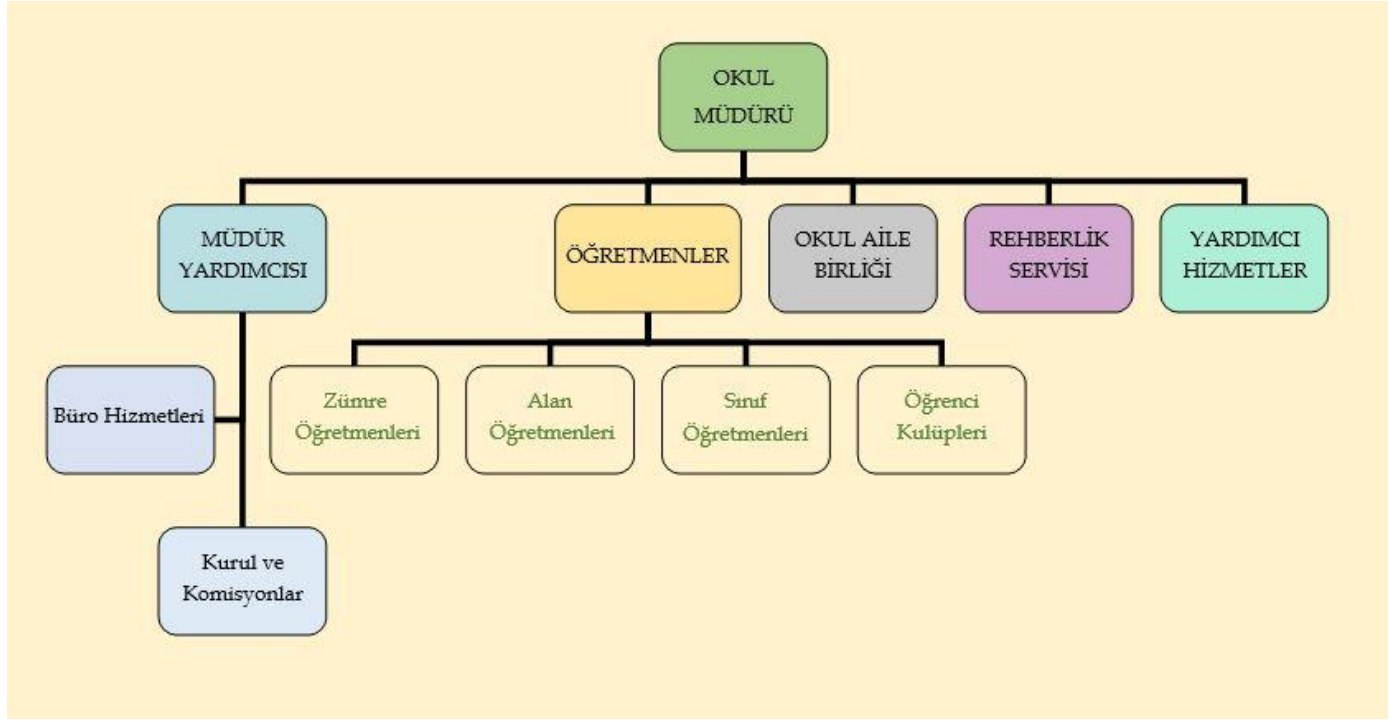
Sınıf	DEVAMSIZLIK YAPAN ÖĞRENCİ SAYISI																		
	Öğrenci Sayısı			0,5 - 5,5 GÜN ARASI				6 - 10,5 GÜN ARASI				11 - 19,5 GÜN ARASI				20 VE ÜZERİ GÜN ARASI			
				ÖZÜRLÜ	ÖZÜRSÜZ	ÖZÜRLÜ	ÖZÜRSÜZ	ÖZÜRLÜ	ÖZÜRSÜZ	ÖZÜRLÜ	ÖZÜRSÜZ	ÖZÜRLÜ	ÖZÜRSÜZ	ÖZÜRLÜ	ÖZÜRSÜZ	ÖZÜRLÜ	ÖZÜRSÜZ		
K	E	TOPLAM	K	E	K	E	K	E	K	E	K	E	K	E	K	E			
5. SINIF	9	12	21	4	6	4	2	2	2	4	1	0	1	1	6	0	0		
6. SINIF	8	8	16	4	3	2	3	0	3	3	4	0	1	1	0	0	0		
7. SINIF	4	8	12	2	6	0	0	2	0	2	2	0	1	1	5	0	0		
8. SINIF	7	12	19	4	9	3	1	0	0	2	1	1	2	2	4	0	0		
TOPLAM	28	40	68	14	24	9	6	4	5	11	8	1	5	5	15	0	0		

2021-2022 Eğitim Öğretim Yılı

Sınıf	DEVAMSIZLIK YAPAN ÖĞRENCİ SAYISI																		
	Öğrenci Sayısı			0,5 - 5,5 GÜN ARASI				6 - 10,5 GÜN ARASI				11 - 19,5 GÜN ARASI				20 VE ÜZERİ GÜN ARASI			
				ÖZÜRLÜ	ÖZÜRSÜZ	ÖZÜRLÜ	ÖZÜRSÜZ	ÖZÜRLÜ	ÖZÜRSÜZ	ÖZÜRLÜ	ÖZÜRSÜZ	ÖZÜRLÜ	ÖZÜRSÜZ	ÖZÜRLÜ	ÖZÜRSÜZ	ÖZÜRLÜ	ÖZÜRSÜZ		
K	E	TOPLAM	K	E	K	E	K	E	K	E	K	E	K	E	K	E			
5. SINIF	9	5	14	4	1	4	2	2	0	1	1	0	1	2	2	0	1		
6. SINIF	3	8	11	2	4	1	1	0	2	0	4	1	1	1	2	0	0		
7. SINIF	6	8	14	2	3	1	2	0	2	4	1	0	3	1	3	0	0		
8. SINIF	10	7	17	5	6	2	4	2	0	2	0	0	0	3	1	0	0		
TOPLAM	28	28	56	13	14	8	9	4	4	7	6	1	5	7	8	0	1		

Okul disiplinini etkileyen faktörler anketi	Okul rehberlik servisi ve okul yönetimi tarafından uygulanmaktadır. Okulumuzda disiplin genel anlamda iyi durumdadır. Kılık kıyafet kullanımının sağlanması, teknoloji bağımlılığı konularında tedbirler alınmaktadır.	Okul rehberlik servisi ve okul yönetimi tarafından uygulanmaktadır. Okulumuzda disiplin genel anlamda iyi durumdadır. Kılık kıyafet kullanımının sağlanması, teknoloji bağımlılığı konularında tedbirler alınmaktadır.
İnsan kaynakları verileri	Okulumuzda 1 Müdür, 1 Müdür Yardımcısı, 5 Öğretmen, 1 Memur, 1 kadrolu Hizmetli ve 1 TYP (İşkur) hizmetlisi bulunmaktadır. Okulumuz personellerinden 1 idareci ve 2 öğretmen yüksek lisans mezunudur.	Okulumuzda 1 Müdür, 1 Müdür Yardımcısı, 7 Öğretmen, 1 Memur, 1 kadrolu Hizmetli ve 1 TYP (İşkur) hizmetlisi bulunmaktadır. Okulumuz personellerinden 1 idareci ve 2 öğretmen yüksek lisans mezunudur.
Öğretmenlerin hizmet içi eğitime katılma oranları	Okulumuzdaki idareci ve öğretmenlerin ortalama hizmet içi eğitim sayıları 42'dir. Hizmet içi eğitim bilgileri MEBBİS'te mevcuttur.	Okulumuzdaki idareci ve öğretmenlerin ortalama hizmet içi eğitim sayıları 42'dir. Hizmet içi eğitim bilgileri MEBBİS'te mevcuttur.
Öğrenme ortamı verileri	Okulumuzda 8 adet derslik, 1 adet tasarım ve beceri atölyesi, 1 adet beden eğitimi sınıfı, 1 adet anasınıfı oyun sınıfı ve 1 adet kütüphane bulunmaktadır.	Okulumuzda 8 adet derslik, 1 adet tasarım ve beceri atölyesi, 1 adet beden eğitimi sınıfı, 1 adet anasınıfı oyun sınıfı ve 1 adet kütüphane bulunmaktadır.
Okul ortamını değerlendirme anketi	Okul işleyiş ve kurallarından genel manada memnuniyet bulunmaktadır. Okulumuzda yeterli düzeyde sosyal kültürel faaliyet olmasına rağmen öğrenciler daha fazla sosyal kültürel faaliyet talep etmektedirler.	Okul işleyiş ve kurallarından genel manada memnuniyet bulunmaktadır. Okulumuzda yeterli düzeyde sosyal kültürel faaliyet olmasına rağmen öğrenciler daha fazla sosyal kültürel faaliyet talep etmektedirler.

Tablo 13. Teşkilat Yapısı



İnsan Kaynakları

Okulun hedefleriyle uyumlu, kurumsal ve bireysel performans için kritik olan bilgi, beceri ve tutumların, personele ilişkin nicel veriler ile personelin sahip olduğu niteliklerin analizi yapılmıştır. Bu analiz sonucunda aşağıdaki bilgiler elde edilmiştir.

Tablo 14. Çalışanların Görev Dağılımı

Çalışanın Unvanı	Görevleri
Okul /Kurum Müdürü	<ul style="list-style-type: none">• Okul öncesi eğitim ve ilköğretim kurumları, ilgili mevzuat hükümleri doğrultusunda diğer çalışanlarla birlikte müdür tarafından yönetilir. Müdür; okulun öğrenci, her türlü eğitim ve öğretim, yönetim, personel, tahakkuk, taşınır mal, yazışma, eğitici ve sosyal etkinlikler, yatılılık, bursluluk, taşınır mal, taşımalı eğitim, güvenlik, beslenme, bakım, koruma, temizlik, düzen, nöbet, halkla ilişkiler ve benzeri görevler ile Bakanlık ve il/ilçe millî eğitim müdürlüklerince verilen görevler ile görev tanımında belirtilen diğer görevlerin yerine getirilmesini sağlar.• Okul müdürü, bu Okul Öncesi ve İlköğretim Kurumları Yönetmeliğinde belirtilen hususları dikkate alarak eğitim ortamlarında öğrencilerin cep telefonlarını ve kayıt özelliği olan dijital cihazlarını kurallara uygun bir şekilde kullanmalarına yönelik tedbirleri alır.
Müdür	<ul style="list-style-type: none">• Müdürün olmadığı zamanlarda müdüre vekâlet eder.

Yardımcısı	<ul style="list-style-type: none"> •Müdür yardımcısı, okulun her türlü eğitim öğretim, yönetim, öğrenci, personel, tahakkuk, yazışma, eğitici etkinlikler, güvenlik, beslenme, bakım, koruma, temizlik, düzen, nöbet, halkla ilişkiler gibi işleri ile ilgili olarak okul müdürü tarafından verilen görevleri yapar. Bu görevlerin yapılmasından ve okulun amaçlarına uygun olarak işleyişinden müdüre karşı sorumludur.
Öğretmenler	<ul style="list-style-type: none"> •Okul öncesi ve ilköğretim kurumu öğretmenleri, kendilerine verilen grup/sınıf/şubede eğitim ve öğretim faaliyetlerini, eğitim ve öğretim programında belirtilen esaslara göre planlamak ve uygulamak, ders dışında okuldaki eğitim ve öğretim işlerine etkin bir biçimde katılmak ve bu konularda mevzuatta belirtilen görevleri yerine getirmekle yükümlüdür. •İlkokullarda sınıf öğretmenleri, okuttukları sınıfı bir üst sınıfta da okuturlar. Ancak istekleri yönetimce uygun görülmesi hâlinde başka bir sınıfı da okutabilirler. •İlkokullarda bütün derslerin sınıf öğretmenlerince okutulması esastır. Ancak Yabancı Dil ile Din Kültürü ve Ahlak Bilgisi dersleri okulun kadrolu alan öğretmenlerince okutulur. Okulda kadrolu alan öğretmeni bulunmaması durumunda; bu dersler aynı eğitim bölgesinde, yoksa diğer eğitim bölgelerindeki kadrolu alan öğretmenlerince okutulur. İhtiyacın kadrolu alan öğretmenlerince karşılanamaması durumunda, bu dersleri okutmak üzere, mezun olduğu yükseköğretim programı itibarıyla atamaya esas olan alana öğretmen olarak atanabilme şartlarını taşıyanlar ek ders karşılığı görevlendirilebilir. Bu şekilde de ihtiyacın karşılanamaması durumunda bu dersler yükseköğrenimlerini söz konusu alanlarda yapan sınıf öğretmenleri veya sınıf öğretmeni olup bu alanda hizmet içi eğitim sertifikası almış öğretmenler tarafından ders değişimi yolu ile de okutulabilir. Bunun da mümkün olmadığı durumlarda bu dersler sınıf öğretmenlerince okutulur. •İlkokullarda Yabancı Dil ile Din Kültürü ve Ahlak Bilgisi dersleri, alan öğretmenlerince okutulduğunda sınıf öğretmenleri bu ders saatlerinde yönetimce verilen eğitim ve öğretim görevlerini yapar. •Öğretmenler yaz ve dinlenme tatillerinde izinli sayılırlar. Hastalık ve diğer mazeret izinleri dışında ayrıca yıllık izin verilmez. •Öğretmenlere, eğitim, öğretim ve yönetim görevlerinden başka bir görev verilemez. •Öğretmenler, komisyon üyesi ve gözcü olarak görevlendirildikleri sınav komisyonlarında, okulda yapılan her türlü resmî toplantılar ve mahallî kurtuluş günleri ile millî bayramlarda bulunmak zorundadırlar. Öğretmenlere görevlendirme ve toplantıların zamanı, en az (Değişik ibare: RG-10/7/2019-30827) beş gün önceden yazı ile duyurulur. Toplantının gündemi öğretmenlerin de görüşü alınarak hazırlanır. Toplantılar, dersleri aksatmamak üzere çalışma günlerinde yapılır. •Okul öncesi eğitim kurumlarında sabah ve ikinci kahvaltısı esnasında çocuklarla birlikte bulunur, grubundaki çocukların düzenli bir şekilde yemek yemelerini sağlar.
Yönetim işleri ve Büro Memuru	A- Yönetim işlerinin planlı, düzenli ve amaçlara uygun olarak

	<p>yürütülmesinden müdüre karşı sorumludur.</p> <p>B- Çalışmalarını, görev yaptığı ilin valiliğince belirlenen mesai saatleri dâhilinde yapar, görevin gerektirdiği durumlarda, mesai saatleri dışında da çalışmalarını sürdürür.</p> <p>C- Memur'un görev yetki ve sorumlulukları:</p> <ul style="list-style-type: none"> • Verilen her türlü yazıyı kurallarına uygun olarak yazar. Gelen ve giden yazılarla ilgili defterleri tutar, dosyalama işlemini yapar, elektronik ortamlardaki verileri yedekler, arşivler, bilgileri güncelleştirir, gerekli olanlara cevap hazırlar ve işleri süresi içinde sonuçlandırır. • Personele ait özlük dosyalarını tutar, bununla ilgili değişiklikleri zamanında ilgili defter ve belgelere işler. • Gerekğinde okul veya kurumun mutemetlik görevini yapar. Personelin aylık, ücret, yolluk ve tahakkuk edecek diğer mali hakları ile ilgili iş ve işlemleri yürütür. • Teslim edilen bilgisayar, fotokopi, faks, yazıcı ve benzeri araçları amacı doğrultusunda kullanır, korur, bakım ve onarımlarının yapılmasını sağlar. • Harcama kâğıtlarını mevzuatına uygun olarak hazırlar, bunlarla ilgili fatura ve benzeri belge örneklerini dosyalar ve muhafaza eder. • Ödenek, aylık, avans ve senet defterlerini usulüne göre tutar. • Her ayın sonunda ödeme ve gider gerçekleştirme çizelgeleri ile her mali yılın sonunda gönderilmekte olan istatistik çizelgelerini hazırlar. • Kendisine teslim edilen gizli ya da şahıslarla ilgili yazıların saklanması ve gizli kalmasını sağlar. • Okul arşivinin düzenli olarak tutulmasını sağlar. • Personele tebliğ edilecek yazıları zamanında ve usulüne uygun olarak tebliğ eder. • Okulun satın alma memurluğu işini yürütür. Satın alma iş ve işlemlerini 4734 sayılı KİK hükümlerine göre yapar. • Taşınır mal iş ve işlemleri konusunda kendisine verilen görevleri usulüne uygun olarak ve zamanında yapar. • İhale komisyonunda, sayım komisyonunda görev yapar ve bu konularda verilen işlemleri yapar. • Okulun her türlü evrakının ilgili yerlere götürülüp teslim edilmesinden ve okula ait evrakların ilgili yerlerden alınarak okula getirilmesinden sorumludur. • Görev alanı ile ilgili okul veya kurumun yöneticilerinin vereceği diğer görevleri yapar.
<p>Yardımcı Hizmetler Personeli</p>	<p>1-) DERS SAATİ ESNASINDA</p> <ul style="list-style-type: none"> -1. Ders saatinde koridorlar paspaslanır. -Koridorlar, tüm merdivenler ders saatlerinde paspaslanır ve WC'ler (günde 2 kez) temizlenerek, sabunluk, havlu ve diğer malzemeler gözden geçirilir. -Tüm idari odaların temizliği gözden geçirilir ve paspaslanır. (Yönetici, memur, öğretmenler odası, rehberlik servisi)

-Bahçenin bakımı, temizliği ve diğer bakım işleri yapılır.

-Personel ve öğrenci giriş merdivenleri ve merdiven korkulukları temizlenir.

2-) DERS BİTİMİNDE

Birimlerin (Sınıf, koridor, wc, idari odalar ve tüm birimler) temizliği yapılır ve temizlik yapılırken şu hususlara dikkat edilir;

1. Pencereler açılır.
2. Yazı tahtaları silinir.
3. Çöp kutuları boşaltılır.
4. Zemin nemli süpürge ile alınır ve paspaslanır.
5. Sıra, masa, dolap vb. yüzeylerinin tozları alınır.
6. Lavabo ve tuvaletlerin temizliği yapılır.

7.Kapı ve pencerelerin son kontrolü yapılır. (Kesinlikle açık kapı ve pencere bırakılmayacaktır.)

8. Gerekli üniteler kilitlenir.
9. Koridor ve diğer birimlerin lambaları söndürülür.

B) HAFTALIK YAPILACAK ÇALIŞMALAR

Yerler günlük temizliğe ilave olarak :

1. Cinslerine göre süpürülür.
2. Sabunlu su ile silinir.
3. Taş zeminler gerekli ise javel su ile fırçalanır ve durulanır.
4. Tuvaletler sulandırılmış tuz ruhu ile ovulur ve bol su ile yıkanır.
5. Her türlü eşya kontrol edilerek , üzerinde leke varsa bunların temizliği yapılır.
6. Aynalar ve camlar silinir.
7. Kapılar ve salonlar ile tuvalet kapıları temizlenir.
8. Laboratuvarlar ve kütüphane sınıfı temizlenip , silinir.

	<p>C) <u>AYLIK YAPILACAK ÇALIŞMALAR</u></p> <ol style="list-style-type: none"> 1. Taşınabilir eşyanın temizliği yapılır. 2. Duvar ve tavanlardaki örümcekler alınır. 3. Yerler süpürülür ve cila makinesi ile temizlenir. 4. Cam ve pencereler , kapılar arap sabunlu su ile fırçalanır ve yıkanır.
	<p>D) <u>YARIYIL VE YAZ TATİLİNDE YAPILACAK ÇALIŞMALAR</u></p> <p>Yaz tatili döneminde gerekiyorsa;</p> <ol style="list-style-type: none"> 1.Badana ve yağlı boya yapılır. 2.Onarımı gerektiren kısımlar elden geçirilir 3.Mobilyalar temizlenir , lekeler çıkarılır, gerekli kısımları cilalanır , ihtiyaç gösteriyorsa kumaş kısımları değiştirilir. 4.Ambar, depo vb. yerlerin temizlik ve düzeni için gerekli olan çalışmalar yapılır. 5.Lavabo, musluk vb. sıhhi tesisat gözden geçirilir.

Tablo 15. İdari Personelin Hizmet Süresine İlişkin Bilgiler

Hizmet Süreleri	2024 Yılı İtibarıyla	
	Kişi Sayısı	%
1-4 Yıl	-	-
5-6 Yıl	-	-
7-10 Yıl	1	% 50
10 Yıl Uzeri	1	% 50

Tablo 16. Okul/Kurumda Oluşan Yönetici Sirkülasyonu Oranı

	Yıl İçerisinde Okul/Kurumdan Ayrılan Yönetici Sayısı				Yıl İçerisinde Okul/Kurumda Göreve Başlayan Yönetici Sayısı		
	2021	2022	2023	2024	2021	2022	2023
TOPLAM	-	1	-	1	1	1	-

Tablo 17. İdari Personelin Katıldığı Hizmet İçi Programları

Adı ve Soyadı	Görevi	Katıldığı Çalışmanın Adı	Eğitim Sayısı
Fatih ÇELİK	Müdür	<p>4.01.04.02.040 - Çalışanların Temel İş Sağlığı ve Güvenliği Eğitimi Kursu (Tehlikeli/Az Tehlikeli İşyerleri)</p> <p>4.02.02.01.001 - İlk Yardım Eğitimi Kursu</p> <p>2.01.03.01.185 - MEB Birim Amirlerinin Öğretmen Bilgilendirme Semineri</p> <p>4.01.03.03.033 - Yönetici Geliştirme Programı Semineri 4</p> <p>Yönetici Geliştirme Programı Semineri 2</p> <p>Yönetici Geliştirme Programı Semineri 3</p> <p>Yönetici Geliştirme Programı Semineri 1</p> <p>2.02.08.11.001 - Çalışanların Temel İş Sağlığı ve Güvenliği Eğitimi Kursu (Az Tehlikeli İşyerleri)</p> <p>2.01.01.05.001 - Bellek Eğitimi Kursu</p> <p>2.01.01.04.016 - Taslak Ders Kitabı İnceleme ve Değerlendirme Semineri</p> <p>2.01.01.04.022 - Taslak Ders Kitabı ve Eğitim Aracı İnceleme Semineri</p> <p>3.03.01.02.002 - Uzman Öğretmenlik Eğitim Programı Semineri</p> <p>4.01.02.05.002 - Fatih Projesi Okullar Envanter Giriş Modülü Kullanımı Semineri</p> <p>2.01.01.09.058 - Madde Bağımlılığı Semineri</p> <p>2.01.01.09.057 - İhmal ve İstismar Semineri</p> <p>2.01.01.09.056 - Akran Zorbalığı Semineri</p> <p>2.01.01.02.061 - Öğretimsel Liderlik Semineri</p> <p>2.01.03.01.009 - Fikri ve Sınai Mülkiyet Hakları Semineri</p> <p>1.02.04.01.021 - İlk Yardım Uzaktan Eğitimi Semineri</p> <p>2.02.06.02.073 - İngilizce Dil Sistemi Öğretim Becerilerinin Geliştirilmesi Semineri</p> <p>4.01.01.02.054 - Proje Danışmanlığı Semineri</p> <p>Çocuklara Yönelik İhmal ve İstismarın Önlenmesi Semineri</p> <p>İletişimde Farkındalık Eğitimi Semineri</p> <p>4.02.02.01.020 - Motorlu Taşıt Sürücülerinin Uygulama Sınavı Sorumlusu Kursu</p> <p>2.01.01.05.027 - Öğretmenlik Uygulaması Danışmanlığı Eğitimi Kursu</p> <p>4.01.03.01.011 - Protokol Kuralları Uzaktan Eğitim Semineri</p> <p>1.02.01.01.015 - Türkçenin Kullanımı ve Diksiyon Uzaktan Eğitim Semineri</p> <p>4.01.04.02.044 - Etik Eğitimi Semineri</p> <p>2.02.01.02.007 - Yapay Zeka Eğitimi Kursu 3</p> <p>1.01.01.06.016 - Web 2.0 Araçları İle Dijital Öğretim Materyali Hazırlama Kursu</p> <p>2.01.01.02.045 - Topkapı Sarayı Müze Kiti Uzaktan Eğitim Semineri</p>	62

		<p>1.01.01.08.006 - Siber Güvenliğe Giriş Eğitimi Kursu 2.02.01.02.006 - Yapay Zekâ Eğitimi Kursu 2 1.02.04.01.006 - Başlangıç Düzeyi Nota ve Solfej Eğitimi Semineri 1.02.04.01.005 - Başlangıç Düzeyi Bendir Eğitimi Semineri 2.02.09.01.008 - Zekâ Oyunları 2 Uzaktan Eğitimi Kursu 2.02.01.02.005 - Yapay Zekâ Eğitimi Kursu 1 1.01.01.04.007 - Yazılım Geliştirme Uzmanlığı Uzaktan Eğitim Kursu 2.02.01.03.001 - Bilgisayar Destekli Tasarım (AUTODESK FUSION 360) Kursu 2.01.03.01.001 - Osmanlı Türkçesi Uzaktan Eğitim (Temel Seviye) Kursu Başlangıç Düzeyi Ukulele Eğitimi Semineri 2.02.03.02.007 - Okul Tabanlı Afet Eğitimi Kursu 4.01.01.02.017 - FATİH Projesi - BT nin ve İnternetin Bilinçli ve Güvenli Kullanımı Kursu 1.01.01.08.008 - Dijital Girişimciliğin Temelleri Kursu 2.01.01.02.033 - Müze Eğitimi Kursu Başlangıç Düzeyi Keman Eğitimi Semineri Özel Ulaştırma Hizmetleri Mesleki Eğitim ve Geliştirme (SRC) Teorik ve Uygulama Sınav Sorumlusu Semineri Türk İşaret Dili Uzaktan Eğitim Semineri -2 2.01.02.04.011 - Uzaktan Öğretimde Dijital Dönüşüm Eğitimi Kursu Türk İşaret Dili Uzaktan Eğitim Semineri-1 Proje Danışmanlığı Semineri 1.02.03.01.024 - Bilgi İşlemsel Düşünme Becerisinin Disiplinlerarası Yaklaşım ile Öğretimi Uzaktan Eğitim Kursu 2.01.01.02.041 - Masal Anlatıcılığı Uzaktan Eğitim Kursu 2.02.09.01.007 - Zeka Oyunları 1 Uzaktan Eğitimi Kursu 4.01.04.02.028 - Okul Yöneticilerinin Kapsayıcı Eğitim Bağlamında Uzaktan Eğitim, Tasarım ve Yönetim Becerilerinin Geliştirilmesi Kursu Muhakkiklik Semineri 2.01.01.02.029 - Kapsayıcı Eğitim Yöneticilerin Eğitimi Kursu Doküman Yönetim Sistemi Kullanıcı Eğitim Semineri 4.01.04.02.007 - Yangın Eğitimi Kursu 2.01.01.04.007 - Bilişim Teknolojileri Rehber Öğretmenliği Kursu Özel Eğitim Hizmetleri Semineri (8. Grup) 4.01.01.02.028 - Fatih Projesi Etkileşimli Sınıf Yönetimi Kursu</p>	
Ahmet SERT	Müdür Yardımcısı	<p>2.02.06.02.002 - İngilizce (A2) Kursu (Elementary/Pre-intermediate) 4.01.04.02.040 - Çalışanların Temel İş Sağlığı ve Güvenliği Eğitimi Kursu (Tehlikeli/Az Tehlikeli İşyerleri) 4.01.04.02.044 - Etik Eğitimi Semineri</p>	27

	<p>4.02.02.01.001 - İlk Yardım Eğitimi Kursu 2.01.03.01.185 - MEB Birim Amirlerinin Öğretmen Bilgilendirme Semineri 2.01.03.01.122 - Beyin Temelli Öğrenme Semineri 2.01.03.01.101 - Zaman Yönetimi Semineri İletişimde Farkındalık Eğitimi Semineri 2.02.09.02.016 - Sınıf Öğretmenlerinin Matematik Öğretim Becerilerinin Geliştirilmesi Semineri 1.01.01.04.008 - Python Uzaktan Eğitim Temel Seviye Kursu 2.02.08.05.051 - Arduino Uygulamaları (Temel Seviye) Kursu 1.01.01.01.003 - Arduino İle Robotik Kodlama Temel Seviye Eğitimi Kursu 1.01.01.05.011 - 3DS Max Eğitimi Kursu 1.01.01.06.008 - Flutter ile Mobil Uygulama Geliştirme Uzaktan Eğitim Kursu 1.01.01.08.006 - Siber Güvenliğe Giriş Eğitimi Kursu 1.01.01.04.004 - Python Eğitimi Kursu 2.02.08.02.009 - Bilgisayar Destekli Üç Boyutlu Tasarım Solidworks Kursu 2.01.03.01.011 - İklim Değişikliği ve Çevre Eğitimi Semineri 1.01.01.06.009 - Kotlin ile Android Mobil Uygulama Geliştirme Uzaktan Eğitim Kursu 2.02.08.15.010 - Bilgisayar Destekli Robot Tasarımı Kursu 2.02.01.02.005 - Yapay Zekâ Eğitimi Kursu 1 1.01.01.04.011 - Büyük Veri ve Analiz Eğitimi Kursu 2.02.06.02.001 - İngilizce (A1) Kursu (Beginner/Elementary) 2.01.01.05.027 - Öğretmenlik Uygulaması Danışmanlığı Eğitimi Kursu 2.02.09.02.006 - Sınıf Öğretmenlerinin Uzaktan Eğitim Süreçlerinde İlk Okuma Yazma ve Matematik Öğretimi Becerilerinin Geliştirilmesi Uzaktan Eğitim Semineri 2.01.02.01.002 - Robotik ve Kodlama (Temel Düzey) Eğitimi Kursu 2.02.08.11.001 - Çalışanların Temel İş Sağlığı ve Güvenliği Eğitimi Kursu</p>	
--	--	--

İstatistiki Veriler

Okulla ilgili sayısal veriler geriye dönük olarak (en az 3 yıllık) Tablo 18 de listelenmiştir.

Tablo 18. İstatistiki Veri Tablosu

İstatistiki Verinin Konusu	2021	2022	2023
Okul mevcudu	148	151	146
Ortalama sınıf mevcudu	16	16	16
Sınıf mevcudu en az olan sınıfın öğrenci sayısı	10	13	8
Sınıf mevcudu en fazla olan sınıfın öğrenci sayısı	19	21	21
Kaynaştırma eğitimine tabi öğrenci sayısı	8	7	9
İYEP Kursu şube sayısı	1	0	1
İYEP Kursuna katılan öğrenci sayısı	4	0	1
İYEP Kursunda görev alan öğretmen sayısı	1	0	1
Destek Eğitim Odası sayısı	3	0	9
Destek Eğitim Odası Eğitimlerine katılan öğrenci sayısı	3	0	4
Destek Eğitim Odası Eğitimlerinde görev alan öğretmen sayısı	4	1	5
Kursların akademik başarıya olan katkısı	%50	%50	%50
Sınıf tekrarı yapan öğrenci sayısı/oranı	%0	%0	%0
Okulda yapılan sosyal ve kültürel faaliyetler	30	35	36
Okulda yapılan sosyal ve kültürel faaliyetlerde görev alan öğretmen sayısı	24	24	24
Okulda yapılan sosyal ve kültürel faaliyetlerde görev alan öğrencilerin sayısı	130	132	135
Sosyal ve kültürel faaliyetlere katılım oranı	%195	%95	%95
Öğrencilerin devamsızlık ortalaması	6 gün	8 gün	7 gün
Devamsızlıktan kalan öğrenci sayısı	-	-	-
Önceden devamsız olup da devamı sağlanan öğrenci sayısı	0	0	0
Sürekli devamsızlık yapan öğrenci sayısı	-	-	2
Okuldaki sosyal kulüp sayısı	10	10	10
Personelin devamsızlık ortalaması	-	-	-
Rehberlik hizmetlerinden yararlanan öğrenci sayısı	145	150	139
Engelli öğrenci sayısı	-	1	1
Engelli öğrencilerin yaşamını kolaylaştırmak için alınan önlemler	Asansör ve engelli tuvaleti		
Okula ulaşım	Yürüyerek, özel araçla		

Yasal Yükümlülükler ve Mevzuat Analizi

Tablo 19. Yasal Yükümlülükler ve Mevzuat Analizi Tablosu

Yasal Yükümlülük (Görevler)	Dayanak (Kanun, Yönetmelik, Genelge adı ve no'su)	Tespitler	İhtiyaçlar
Atatürk inkılap ve ilkelerine ve Anayasada ifadesini bulan Atatürk milliyetçiliğine bağlı; Türk Milletinin milli, ahlaki, insani, manevi ve kültürel değerlerini benimseyen, koruyan ve geliştiren; ailesini, vatanını, milletini seven ve daima yüceltmeye çalışan, insan haklarına ve Anayasanın başlangıcındaki temel ilkelere dayanan demokratik, laik ve sosyal bir hukuk Devleti olan Türkiye Cumhuriyetine karşı görev ve sorumluluklarını bilen ve bunları davranış haline getirmiş yurttaşlar olarak yetiştirmek;	1739 Sayılı Milli Eğitim Temel Kanunu Madde 2 (Değişik: 16/6/1983 - 2842/1 md.)	Eğitim sistemimizin her derece ve türü ile ilgili ders programlarının hazırlanıp uygulanmasında ve her türlü eğitim faaliyetlerinde Atatürk inkılap ve ilkeleri ve Anayasada ifadesini bulmuş olan Atatürk milliyetçiliği temel olarak alınır. Milli ahlak ve milli kültürün bozulup yozlaşmadan kendimize has şekli ile evrensel kültür içinde korunup geliştirilmesine ve öğretilmesine önem verilir.	

<p>Beden, zihin, ahlak, ruh ve duygu bakımlarından dengeli ve sağlıklı şekilde gelişmiş bir kişiliğe ve karaktere, hür ve bilimsel düşünme gücüne, geniş bir dünya görüşüne sahip, insan haklarına saygılı, kişilik ve teşebbüse değer veren, topluma karşı sorumluluk duyan; yapıcı, yaratıcı ve verimli kişiler olarak yetiştirmek;</p>	<p>1739 Sayılı Milli Eğitim Temel Kanunu Madde 2 (Değişik: 16/6/1983 - 2842/2 md.)</p>	<p>Milli birlik ve bütünlüğün temel unsurlarından biri olarak Türk dilinin, eğitimin her kademesinde, özellikleri bozulmadan ve aşırılığa kaçılmadan öğretilmesine önem verilir; çağdaş eğitim ve bilim dili halinde zenginleşmesine çalışılır ve bu maksatla Atatürk Kültür, Dil ve Tarih Yüksek Kurumu ile iş birliği yapılarak Mili Eğitim Bakanlığınca gereken tedbirler alınır.</p>	
<p>İlgi, istidat ve kabiliyetlerini geliştirerek gerekli bilgi, beceri, davranışlar ve birlikte iş görme alışkanlığı kazandırmak suretiyle hayata hazırlamak ve onların, kendilerini mutlu kılacak ve toplumun mutluluğuna katkıda bulunacak bir meslek sahibi olmalarını sağlamak;</p>	<p>1739 Sayılı Milli Eğitim Temel Kanunu Madde 2 (Değişik: 16/6/1983-2842/3 md.)</p>	<p>Böylece bir yandan Türk vatandaşlarının ve Türk toplumunun refah ve mutluluğunu artırmak; öte yandan milli birlik ve bütünlük içinde iktisadi, sosyal ve kültürel kalkınmayı desteklemek ve hızlandırmak ve nihayet Türk Milletini çağdaş uygarlığın yapıcı, yaratıcı, seçkin bir ortağı yapmaktır.</p>	

<p>Mecburi ilköğretim çağı, 6-14 yaş grubundaki çocukları kapsar. İlkokulların birinci sınıflarına o yılın 31 Aralık tarihinde 72 ayını dolduran çocukların kaydı yapılır. Ancak çocuğun gelişim durumuna bağlı olarak okula erken başlaması veya kaydının ertelenmesi ile ilgili hususlar yönetmelikle düzenlenir.</p>	<p>1739 Sayılı Milli Eğitim Temel Kanunu Madde 22 (Değişik:27/6/2019-7180/4 md.)</p>	<p>Okulumuzda e-okul sistemine ismi düşen her öğrencinin kaydı sağlanmaktadır.</p>	
<p>İlköğretim kurumlarının ilkokul ve ortaokul olarak bağımsız okullar hâlinde kurulması esastır. Ancak imkân ve şartlara göre ortaokullar, ilkokullarla veya liselerle birlikte de kurulabilir.</p>	<p>1739 Sayılı Milli Eğitim Temel Kanunu Madde 24 (Değişik: 30/3/2012 - 6287/8 md.)</p>	<p>Taşımalı sistemden ve öğrenci sayısından dolayı okulumuz ilkokul ve ortaokul birlikte olarak hizmet vermektedir.</p>	
<p>Okul öncesi eğitim ve ilköğretim kurumlarında yeni kayıtlar, temmuz ayının ilk iş gününde başlar. Kayıt işlemi, 25/4/2006 tarihli ve 5490 sayılı Nüfus Hizmetleri Kanunu hükümlerince oluşturulan ulusal adres veri tabanındaki yerleşim yeri adres bilgileri esas alınarak, e-Okul sistemi üzerinden yapılır. Kayıt işlemleri sırasında veliden herhangi bir belge talep edilmez.</p>	<p>Millî Eğitim Bakanlığı Okul Öncesi Eğitim ve İlköğretim Kurumları Yönetmeliği MADDE 11 – (1) (Değişik:RG-25/6/2015-29397)</p>	<p>Okulumuzda öğrenci kayıtları zamanında yapılmaktadır.</p>	
<p>Anaokulu, ana sınıfı ve uygulama sınıflarına, kayıtların yapıldığı yılın eylül ayı sonu itibarıyla 57-68 aylık çocukların kaydı yapılır. Okulun kayıt alanında ikamet eden ve bir sonraki eğitim ve öğretim yılında ilkokula başlayacak çocukların kaydı yapıldıktan sonra fiziki imkânları yeterli olan anaokulu ve uygulama sınıflarına 36-56 aylık, ana sınıflarına ise 45-56 aylık çocuklar da kaydedilebilir.</p>	<p>Millî Eğitim Bakanlığı Okul Öncesi Eğitim ve İlköğretim Kurumları Yönetmeliği MADDE 11 – (5) (Değişik:RG-10/7/2019-30827)</p>	<p>Okulumuzda yönetmeliğin bu maddesine de harfiyen uyulmaktadır.</p>	

<p>Bir grup oluşturabilecek kadar çocuk bulunmayan okullarda 36-68 aylık çocuklar aynı ana sınıfına kaydedilebilir.</p>	<p>Millî Eğitim Bakanlığı Okul Öncesi Eğitim ve İlköğretim Kurumları Yönetmeliği</p> <p>MADDE 11 – (5) (Değişik:RG-10/7/2019-30827)</p>		
<p>İlkokula kaydı bir yıl ertelenen ve bir önceki yıl okul öncesi eğitim almamış olan 69-71 aylık çocuklara, okul öncesi eğitim kurumlarına kayıta öncelik tanınır.</p>	<p>Millî Eğitim Bakanlığı Okul Öncesi Eğitim ve İlköğretim Kurumları Yönetmeliği</p> <p>MADDE 11 – (5) (Değişik:RG-10/7/2019-30827)</p>		
<p>İlkokulların birinci sınıfına, kayıtların yapıldığı yılın eylül ayı sonu itibarıyla 69 ayını dolduran çocukların kaydı yapılır. Ayrıca 66, 67 ve 68 aylık çocuklardan velisinin yazılı isteği bulunanlar da ilkokul birinci sınıfa kaydedilir.</p>	<p>Millî Eğitim Bakanlığı Okul Öncesi Eğitim ve İlköğretim Kurumları Yönetmeliği</p> <p>MADDE 11 – (6) (Değişik:RG-10/7/2019-30827)</p>		
<p>Okul müdürlükleri, yaşça kayıt hakkını elde eden çocuklardan 69, 70 ve 71 aylık olanları velisinin yazılı talebi bulunması halinde okul öncesi eğitime yönlendirir veya kayıtlarını bir yıl erteler.</p>	<p>Millî Eğitim Bakanlığı Okul Öncesi Eğitim ve İlköğretim Kurumları Yönetmeliği</p> <p>MADDE 11 – (6) (Değişik:RG-10/7/2019-30827)</p>		

<p>İlkokula kaydı yapılan öğrencilerin şubeleri ve öğretmenleri kura yöntemi ile e-Okul sistemi üzerinden Bakanlıkça belirlenir. İlkokulda şube değişikliği, velinin yazılı talebi üzerine rehberlik servisinin hazırlayacağı gerekçeli görüş raporu alınarak okul yönetimince o ders yılı içinde bir defaya mahsus olmak üzere yapılabilir.</p>	<p>Millî Eğitim Bakanlığı Okul Öncesi Eğitim ve İlköğretim Kurumları Yönetmeliği MADDE 11 – (6) (Ek:RG-14/10/2023-32339)</p>	<p>Okulumuza her yıl ancak tek şube açmaya yetecek kadar öğrenci kaydolmaktadır.</p>	
<p>Çocukların devamsızlıkları, okul öncesi eğitim kurumlarında okul öncesi öğretmeni, ilkokullarda sınıf öğretmeni, ortaokul ve imam-hatip ortaokullarında ise okul yönetimi tarafından e-Okul sistemine işlenir ve yöneticiler tarafından takip edilir.</p>	<p>Millî Eğitim Bakanlığı Okul Öncesi Eğitim ve İlköğretim Kurumları Yönetmeliği MADDE 18 – (1) (Değişik:RG-25/6/2015-29397)- (Değişik ibare:RG14/10/2023-32339)</p>		
<p>Tam zamanlı kaynaştırma/bütünleştirme yoluyla eğitim alan öğrenciler ile özel yetenekli öğrenciler için okul öncesi eğitim ve ilköğretim kurumlarında özel eğitim desteği verilmesi amacıyla okulun fiziki imkânları doğrultusunda destek eğitim odası açılır.</p>	<p>Millî Eğitim Bakanlığı Okul Öncesi Eğitim ve İlköğretim Kurumları Yönetmeliği MADDE 84 – (1) (Değişik:RG-10/7/2019-30827)</p>	<p>Okulumuzda destek eğitim odası açılmaktadır.</p>	

Üst Politika Belgeleri Analizi

Üst politika belgeleri;

- 12. Kalkınma Planı
- Cumhurbaşkanlığı Yıllık Programı,
- Millî Eğitim Bakanlığı Stratejik Planı,
- İl Millî Eğitim Müdürlüğü Stratejik Planı,

İncelenmiş olup, tespitler ve ihtiyaçlar bölümünün hazırlanmasına temel oluşturmuştur.

Tablo 20. Üst Politika Belgeleri Analizi Tablosu

Üst Politika Belgesi	İlgili Bölüm /Referans	Verilen Görevler/İhtiyaçlar
12. Kalkınma Planı	3.3.1 Eğitim	<p>662. Çocukların ruhsal ve bedensel gelişimlerini gözeten, çocuk güvenliğini ve çocuğun iyi olma halini destekleyen eğitim ortamları sağlanacak, eğitim dışına çıkma ve okuldan kopma riski bulunan öğrencilere yönelik önleyici mekanizmalar oluşturulacaktır.</p> <p>663. Öğrenciler arasındaki başarı farkı ile okullar arasındaki nitelik farkı azaltılacak, tüm okullarda nitelikli ve kapsayıcı eğitim hizmeti sunumu sağlanacak, bu amaçla insan kaynağının niteliği artırılacak ve eğitim sürecinin önemli bir parçası olan ailelerin bu kapsamda daha fazla katkı sağlamalarına yönelik eğitim faaliyetleri yaygınlaştırılacaktır.</p> <p>664. Kaliteli eğitime erişimde fırsat eşitliği sağlanacaktır.</p> <p>665. Bireyin gelişimini temel alan ve uzun vadeli öğrenme sürecini de içeren ölçme ve değerlendirme sistemi oluşturulacaktır.</p> <p>666. Eğitim sistemi olağanüstü durumlara karşı daha dayanıklı ve esnek bir yapıya kavuşturulacaktır.</p> <p>667. Eğitimde teknolojinin doğru kullanımını sağlanacak, teknoloji okuryazarlığı artırılacak ve teknoloji kullanımından kaynaklı eşitsizlikler azaltılacaktır.</p> <p>670. Okul yönetim sistemi iyileştirilerek okullardaki karar alma sürecine tüm paydaşların dâhil edilmesine imkân sağlanacak, okul yönetiminde katılımcılıkla birlikte eğitimin kalitesi artırılacaktır.</p> <p>671. Eğitim mekânlarının kalitesi artırılarak teknolojiye, çevreye ve sosyal yaşama uyumlu, güvenli, afetlere dirençli, estetik ve erişilebilir olması sağlanacaktır.</p>

		<p>672. İklim değişikliği ile mücadele başta olmak üzere sürdürülebilir kalkınma bilincinin tüm öğrencilerde oluşturulması sağlanacak, eğitim mekânları yeşil dönüşümü sağlayacak şekilde tasarlanacaktır.</p> <p>681. Yabancı dil becerilerini artırmaya yönelik eğitim sistemi, başta müfredat ve öğretmen yetkinliği olmak üzere güçlendirilecektir.</p>
<p>Cumhurbaşkanlığı Yıllık Programı</p>	<p>2.3.1. Eğitim</p>	<p>Tedbir 662.4. Okuldan kopma riski olan çocukların eğitim sistemi içerisinde kalmaları ve eğitim dışına çıkan çocukların yeniden eğitim sistemine döndürülmesi için öğrencilerin sosyal ve akademik becerilerini izleyen takip mekanizması oluşturulacak, bu takip mekanizması aracılığıyla riskleri önleyici tedbirler aile ve okul iş birliğiyle alınacaktır.</p> <p>Tedbir 663.4. Destekleme programlarına öğrenci yönlendirmeleri etkin hale getirilecek ve bu yönlendirmelerde öğrencilerin duygusal ve sosyal gelişim alanları dikkate alınacak, destekleme programlarının erken yaşlarda da uygulanması sağlanacaktır</p> <p>Tedbir 665.4. Türkçenin doğru ve güzel kullanımını geliştirmek amacıyla dört temel becerinin değerlendirilmesine yönelik ölçme araçları geliştirilecektir.</p> <p>Tedbir 666.2. Olağanüstü durumlarda eğitimin kesintiye uğramasının öğrenme kayıpları üzerindeki etkisini telafi edici çalışmalar yürütülecektir.</p> <p>Tedbir 668.1. Öğretmenlerin mesleki gelişiminde nitelik ve niceliği artırmak için mesleki gelişim toplulukları, okul temelli mesleki gelişim, öğretmen yönetici hareketlilik programları gibi yeni yaklaşımları da içeren iş birliğine dayalı, planlı, erişilebilir, sürdürülebilir, izlenebilir ve mesleki uygulamalar ile bütünleşik bir model geliştirilecektir.</p> <p>Tedbir 672.1. Disiplinler üstü bir yaklaşımla iklim değişikliği ve sürdürülebilir kalkınma, tüm öğretim programlarına dâhil edilecektir.</p> <p>Tedbir 676.2. Geçici koruma altında bulunan öğrencilere, ihtiyaç duyulması halinde uzun vadeli telafi edici eğitimler verilecek ve bu öğrencilerin öğrenme kayıpları azaltılacaktır.</p> <p>Tedbir 681.1. Yabancı dilde uluslararası standartlarda eğitim verilerek öğrencilerin ileri düzeyde okuma, anlama, konuşma ve yazma becerilerini edinmeleri sağlanacaktır.</p>
<p>Millî Eğitim Bakanlığı Stratejik Planı</p>	<p>Amaç 1</p>	<p>Hedef 1.1 : Temel eğitimde fırsat eşitliğini sağlayarak eğitime erişimi artırmaya yönelik iyileştirmeler hayata geçirilecektir.</p> <p>Hedef 1.2 : Okul öncesi eğitim desteklenerek erişim imkânları artırılacaktır.</p> <p>Hedef 1.3 : Temel eğitimde bilimsel, sosyal, sportif, kültürel, sanatsal ve toplumsal hizmet gibi alanlarda etkinliklere katılım</p>

		<p>oranı artırılacak ve sürekli öğrenmeye teşvik etmek amacıyla öğrencilere okuma kültürü kazandırılacaktır.</p> <p>Hedef 1.4 : İlkokul ve ortaokulda öğrenme kayıplarını azaltmaya yönelik destekleyici mekanizmalar güçlendirilecektir.</p>
	Amaç 4	<p>Hedef 4.1 : Öğrencilerin bireysel özelliklerine ve öğrenme ihtiyaçlarına uygun fiziksel ve beşerî iyileştirmeler sağlanarak eğitime erişimleri artırılacaktır.</p> <p>Hedef 4.2 : Özel eğitim ihtiyacı olan öğrencilerin kendi ilgi ve yetenekleri doğrultusunda sosyal ve akademik gelişimleri desteklenecektir.</p> <p>Hedef 4.3 : Akademik, sosyal, duygusal ve mesleki gelişim alanlarında sunulan rehberlik hizmetleri desteklenecektir.</p>
	Amaç 5	<p>Hedef 5.1 : Eğitim öğretim programları çağın gerektirdiği beceriler, güncel gelişmeler, Türkçenin doğru ve güzel kullanımını destekleyecek şekilde millî-manevi değerler temelinde çocukların seviyesine uygun şekilde güncellenecek, e-İçeriklerle bir bütün olarak sunulan ders kitapları ve eğitim araçları hazırlanması sağlanacaktır.</p> <p>Hedef 5.2 : Teknolojinin eğitim sistemine daha fazla uyarlanması amacıyla dijital içeriklerin kullanımını artırılabilecek ve dijital öğretmen yeterlikleri doğrultusunda öğretmenlerin dijital becerileri geliştirilecektir.</p> <p>Hedef 5.3 : Bireyin gelişimini temel alan, uzun vadeli öğrenme sürecini içeren yeterlik temelli ölçme, izleme ve değerlendirme süreçlerinin yapılandırılması gerçekleştirilecektir.</p> <p>Hedef 5.4 : Yabancı dil eğitiminin kalitesi uluslararası standartlara uygun bir şekilde bilimsel veriler ışığında geliştirilecektir.</p> <p>Hedef 5.5 : Sürdürülebilir kalkınma hedeflerine uygun bir yaklaşımla çevre ve iklim değişikliği konusunda farkındalığın artırılması sağlanacaktır.</p>

	Amaç 7	<p>Hedef 7.1 : Öğretmen yetiştirme ve geliştirme süreci; mesleğe kabulden önceki eğitimden başlanarak mesleki gelişim ve mesleki gelişimini içerecek şekilde ihtiyaçlar doğrultusunda yeniden yapılandırılacak, öğretmenlik mesleğinin niteliği ve toplumsal statüsü güçlendirilecek, personel nitelikleri artırılabacaktır.</p> <p>Hedef 7.2 : Tüm kademelerde eğitime erişimi sağlayacak planlamalar yapılarak doğa kaynaklı afetlere ve bulaşıcı hastalıklara karşı dirençli, çevreci ve nitelikli mimariye sahip eğitim ortamlarının oluşturulması sağlanacaktır.</p> <p>Hedef 7.3 : Eğitim sistemimizi en uygun teknoloji ile bütünleştirerek eğitim faaliyetlerinin kesintisiz olarak sürdürülmesine ve ülkemizin bilgi toplumu olmasına katkı sağlanacaktır.</p> <p>Hedef 7.4 : Yol gösterici ve önleyici rehberlik anlayışı ön plana çıkarılarak düzeltme, iyileştirme ve geliştirmeyi esas alan bir anlayışla denetsel ve hukuksal hizmetler etkin bir şekilde yürütülecektir.</p> <p>Hedef 7.5 : Etkili bir izleme ve değerlendirme süreciyle beraber alınan kararları rasyonel hâle getirmek; birimler arası iletişimi güçlendirmek ve iş birliğini teşvik etmek için uygun iletişim kanalları ve araçları kullanılacak, teknolojik altyapı yatırımlarıyla kurumsal kapasite daha verimli hâle getirilecektir.</p>
İl Millî Eğitim Müdürlüğü Stratejik Planı	Amaç 1	<p>Hedef 1.1: Temel eğitimde fırsat eşitliğini sağlamak ve eğitime erişimi artırmak amacıyla yapılan iyileştirmeler hayata geçirilecektir.</p> <p>Hedef 1.2: Okul öncesi eğitim desteklenerek erişim imkanları artırılabacaktır.</p> <p>Hedef 1.3: Temel eğitimde bilimsel, sosyal, sportif, kültürel, sanatsal ve toplumsal hizmet gibi alanlarda etkinliklere katılım oranı artırılabacak ve sürekli öğrenmeye teşvik etmek amacıyla öğrencilere okuma kültürü kazandırılacaktır.</p> <p>Hedef 1.4: İlkokul ve ortaokulda öğrenme kayıplarını azaltmaya yönelik destekleyici mekanizmalar güçlendirilecektir.</p>
	Amaç 4	<p>Hedef 4.1: Öğrencilerin bireysel özelliklerine ve öğrenme ihtiyaçlarına uygun fiziksel ve beşerî iyileştirmeler sağlanarak eğitime erişimleri artırılabacaktır.</p> <p>Hedef 4.2: Özel eğitim ihtiyacı olan öğrencilerin kendi ilgi ve yetenekleri doğrultusunda sosyal ve akademik gelişimleri desteklenecektir.</p>

		Hedef 4.3: Akademik, sosyal, duygusal ve mesleki gelişim alanlarında sunulan rehberlik hizmetleri desteklenecektir.
	Amaç 5	Hedef 5.1: Sürdürülebilir kalkınma hedeflerine uygun bir yaklaşımla çevre ve iklim değişikliği konusunda farkındalığın artırılması sağlanacaktır. Hedef 5.2: Milli ve manevi değerler konusunda bilinçli, sorgulayan, araştıran, öğrenen ve toplumun değer yargılarına saygılı, sorumlu bireyler olunması, öz kültür farkındalığı ve evrensel bakış açısı kazandırılması sağlanacaktır.
	Amaç 6	Hedef 6.1: Öğretmen yetiştirme ve geliştirme süreci; mesleki gelişim içerecek şekilde ihtiyaçlar doğrultusunda yapılan hizmet içi eğitimlere aktif katılım sağlanarak personel nitelikleri artırılacaktır. Hedef 6.2: Tüm kademelerde eğitime erişimi sağlayacak planlamalar yapılarak doğal kaynaklı afetlere ve bulaşıcı hastalıklara karşı dirençli, çevreci ve nitelikli mimariye sahip eğitim ortamlarının oluşturulması sağlanacaktır. Hedef 6.3: Eğitim sistemimizi en uygun teknoloji ile bütünleştirerek eğitim faaliyetlerinin kesintisiz olarak sürdürülmesi ve ülkemizin bilgi toplumu olmasına katkı sağlanacak. Hedef 6.4: Yol gösterici ve önleyici rehberlik anlayışı ön plana çıkartılarak düzeltme, iyileştirme ve geliştirmeyi esas alan bir anlayışla denetsel ve hukuksal hizmetler etkin bir şekilde yürütülecektir.

Faaliyet Alanları ile Ürün/Hizmetlerin Belirlenmesi

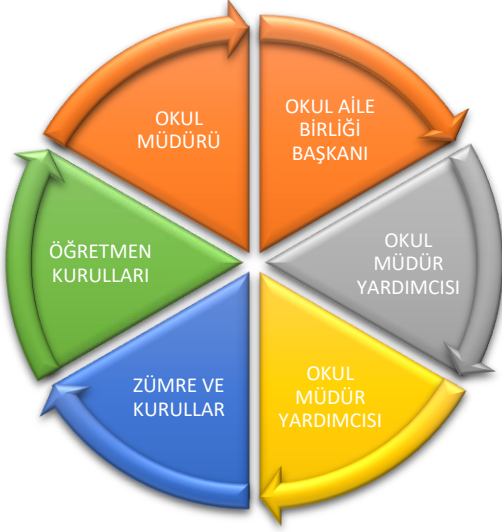
Mevzuat analizi çıktıları dolayısıyla görev ve sorumluluklar dikkate alınarak okul/kurumun sunduğu temel ürün ve hizmetler belirlenir. Belirlenen ürün ve hizmetler Tablo 3'te belirtildiği gibi belirli faaliyet alanları altında toplulaştırılır. Faaliyet alanları ile ürün ve hizmetlerin belirlenmesi amaç, hedef ve stratejilerin oluşturulması aşamasında yönlendirici olacaktır.

Tablo 21. Faaliyet Alanlar/Ürün ve Hizmetler Tablosu

Faaliyet Alanı	Ürün/Hizmetler
Öğretim-eğitim faaliyetleri	Öğrenci İşleri, Kayıt-nakil işleri, Devam-devamsızlık, Sınıf geçme, Destek Eğitim Odası Eğitimleri, İYEP eğitimleri
Rehberlik faaliyetleri	Öğrencilere rehberlik yapmak, Velilere rehberlik etmek, Rehberlik faaliyetlerini yürütmek
Sosyal faaliyetler	Geziler, Okuma Bayramı, Sınıf Pikniği
Sportif faaliyetler	Spor Müsabakaları: Futbol Turnuvası, Satranç Turnuvası Okul Bünyesinde Açılan Kurslar: Satranç Kursu, Futbol Kursu, Masa Tenisi Kursu
Kültürel ve sanatsal faaliyetler	Resim ve Şiir Yarışmaları, İstiklal Marşını Güzel Okuma Yarışması, Masal Anlatma Yarışması, Geziler,
İnsan kaynakları faaliyetleri (mesleki gelişim faaliyetleri, personel etkinlikleri...)	Okul Temelli Mesleki Gelişim Programı, Merkezi ve Mahalli Hizmet İçi Eğitim Programları
Okul aile birliği faaliyetleri	Okul İhtiyaçlarının Karşılanması
Öğrencilere yönelik faaliyetler	Kurs, Yarışma ve Turnuvalar
Ölçme değerlendirme faaliyetleri	İYEP (ÖBA ve ÖDA) Programı Performans Ölçekleri, Okulumuz ortaokul kısmı öğrencilerine yapılan deneme sınavları
Öğrenme ortamlarına yönelik faaliyetler	Kütüphanenin Yenilenmesi Okul Bahçesine Oyun Alanları Çizilmesi Sınıfların Öğrenmeye Hazır Hale Getirilmesi Fiziksel ve Donanım eksikliklerinin giderilmesi
Ders dışı faaliyetler	Spor Müsabakaları Sosyal ve Kültürel Faaliyetler Geziler

Paydaş Analizi

Kurumumuzun temel paydaşları öğrenci, veli ve öğretmen olmakla birlikte eğitimin dışsal etkisi nedeniyle okul çevresinde etkileşim içinde olunan geniş bir paydaş kitlesi bulunmaktadır. Paydaşlarımızın görüşleri anket, toplantı, dilek ve istek kutuları, elektronik ortamda iletilen öneriler de dâhil olmak üzere çeşitli yöntemlerle sürekli olarak alınmaktadır.



Paydaş anketlerine ilişkin ortaya çıkan temel sonuçlara altta yer verilmiştir *

Öğrenci Anket/Mülakat/Toplantı/Çalıştay vb. Sonuçları:

Öğrenci görüş ve değerlendirme anketi okulumuz öğrenci mevcudunun %21' 1267605634 üne uygulanmıştır. Anket sonuçlarına göre;

'Okul müdürü ile ihtiyaç duyduğumda rahatlıkla konuşabiliyorum.' sorusuna anket cevabı olarak 'kesinlikle katılıyorum' seçeneği çoğunlukla tercih edilmiştir.

'İhtiyaç duyduğumda okul çalışanlarıyla rahatlıkla görüşebiliyorum.' sorusuna anket cevabı olarak 'kesinlikle katılıyorum' seçeneği çoğunlukla tercih edilmiştir.

'Okulun rehberlik servisinden yeterince yararlanabiliyorum.' sorusuna anket cevabı olarak 'kesinlikle katılıyorum' seçeneği çoğunlukla tercih edilmiştir.

'Okula ilettiğimiz öneri ve isteklerimiz dikkate alınır.' sorusuna anket cevabı olarak 'kesinlikle katılıyorum' seçeneği çoğunlukla tercih edilmiştir.

'Okulda kendimi güvende hissediyorum.' sorusuna anket cevabı olarak 'kesinlikle katılıyorum' seçeneği çoğunlukla tercih edilmiştir.

'Okulda öğrencilerle ilgili alınan kararlarda bizlerin görüşleri alınır.' sorusuna anket cevabı olarak 'kesinlikle katılıyorum' seçeneği çoğunlukla tercih edilmiştir.

'Öğretmenler yeniliğe açık olarak derslerin işlenişinde çeşitli yöntemler kullanmaktadır.' sorusuna anket cevabı olarak 'kesinlikle katılıyorum' seçeneği çoğunlukla tercih edilmiştir.

'Derslerde konuya göre uygun araç gereçler kullanılmaktadır.' sorusuna anket cevabı olarak 'kesinlikle katılıyorum' seçeneği çoğunlukla tercih edilmiştir.

'Teneffüslerde ihtiyaçlarımı giderebiliyorum.' sorusuna anket cevabı olarak 'kesinlikle katılıyorum' seçeneği çoğunlukla tercih edilmiştir.

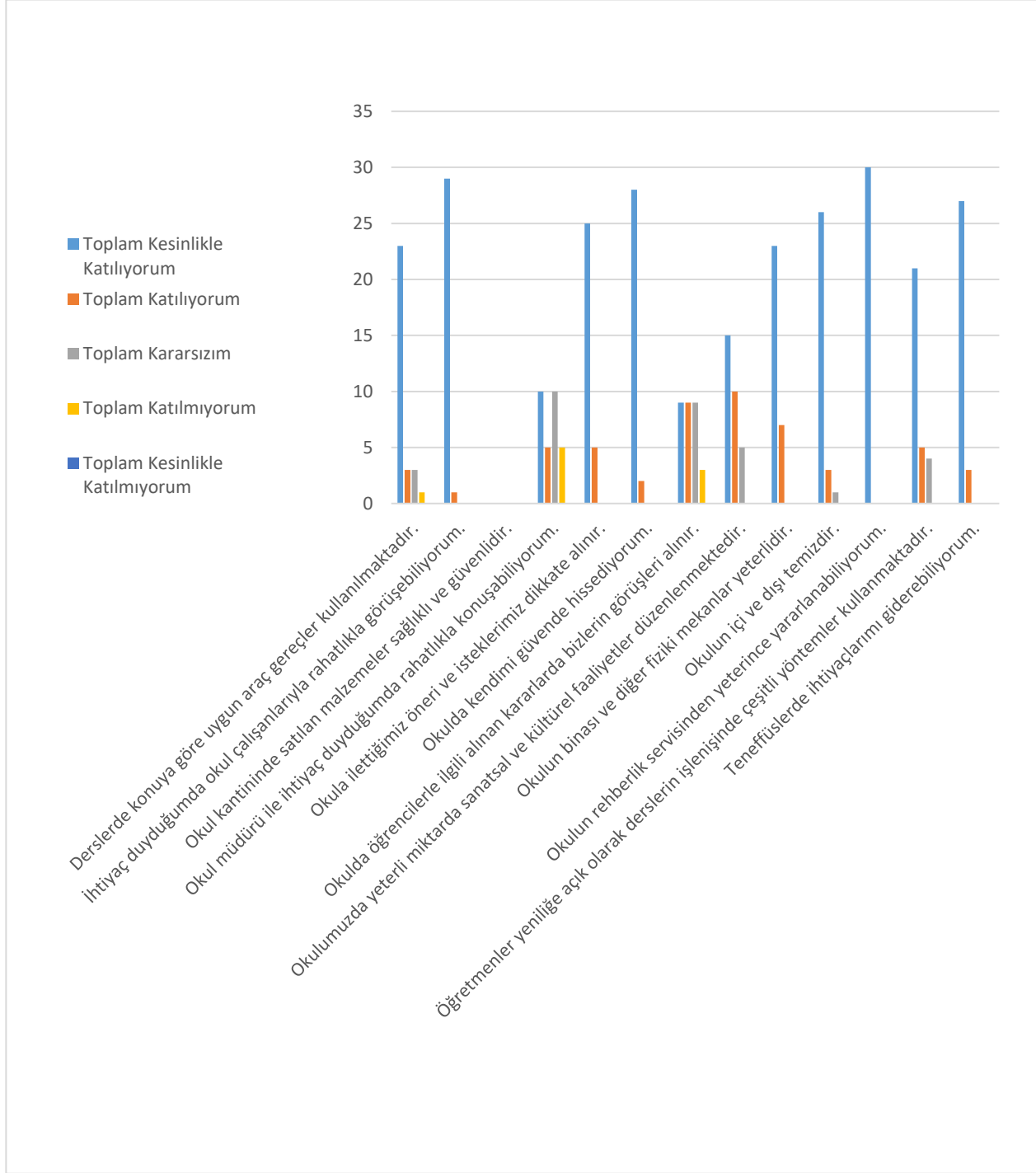
'Okulun içi ve dışı temizdir.' sorusuna anket cevabı olarak 'kesinlikle katılıyorum' seçeneği çoğunlukla tercih edilmiştir.

'Okulun binası ve diğer fiziki mekanlar yeterlidir.' sorusuna anket cevabı olarak 'kesinlikle katılıyorum' seçeneği çoğunlukla tercih edilmiştir.

'Okul kantininde satılan malzemeler sağlıklı ve güvenlidir.' sorusuna anket cevabı olarak 'kesinlikle katılıyorum' seçeneği çoğunlukla tercih edilmiştir.

'Okulumuzda yeterli miktarda sanatsal ve kültürel faaliyetler düzenlenmektedir.' sorusuna anket cevabı olarak 'kesinlikle katılıyorum' seçeneği çoğunlukla tercih edilmiştir.

Tablo 22. Öğrenci Görüş ve Değerlendirmeleri Anketi Sonuçları Grafik Gösterimi:



Öğretmen Anket/Mülakat/Toplantı/Çalıştay vb. Sonuçları:

‘Kurumdaki tüm duyurular çalışanlara zamanında iletilir.’ sorusuna anket cevabı olarak 'kesinlikle katılıyorum' seçeneği çoğunlukla tercih edilmiştir.

‘Okulumuzda alınan kararlar, çalışanların katılımıyla alınır.’ sorusuna anket cevabı olarak 'kesinlikle katılıyorum' seçeneği çoğunlukla tercih edilmiştir.

‘Her türlü ödüllendirmede adil olma, tarafsızlık ve objektiflik esastır.’ sorusuna anket cevabı olarak 'kesinlikle katılıyorum' seçeneği çoğunlukla tercih edilmiştir.

‘Kendimi, okulun değerli bir üyesi olarak görürüm.’ sorusuna anket cevabı olarak 'kesinlikle katılıyorum' seçeneği çoğunlukla tercih edilmiştir.

‘Çalıştığım okul bana kendimi geliştirme imkânı tanımaktadır.’ sorusuna anket cevabı olarak 'kesinlikle katılıyorum' seçeneği çoğunlukla tercih edilmiştir.

‘Okul, teknik araç ve gereç yönünden yeterli donanıma sahiptir.’ sorusuna anket cevabı olarak 'kesinlikle katılıyorum' seçeneği çoğunlukla tercih edilmiştir.

‘Okulda çalışanlara yönelik sosyal ve kültürel faaliyetler düzenlenir.’ sorusuna anket cevabı olarak 'kesinlikle katılıyorum' seçeneği çoğunlukla tercih edilmiştir.

‘Okulda öğretmenler arasında ayırım yapılmamaktadır.’ sorusuna anket cevabı olarak 'kesinlikle katılıyorum' seçeneği çoğunlukla tercih edilmiştir.

‘Okulumuzda yerelde ve toplum üzerinde olumlu etki bırakacak çalışmalar yapmaktadır.’ sorusuna anket cevabı olarak 'kesinlikle katılıyorum' seçeneği çoğunlukla tercih edilmiştir.

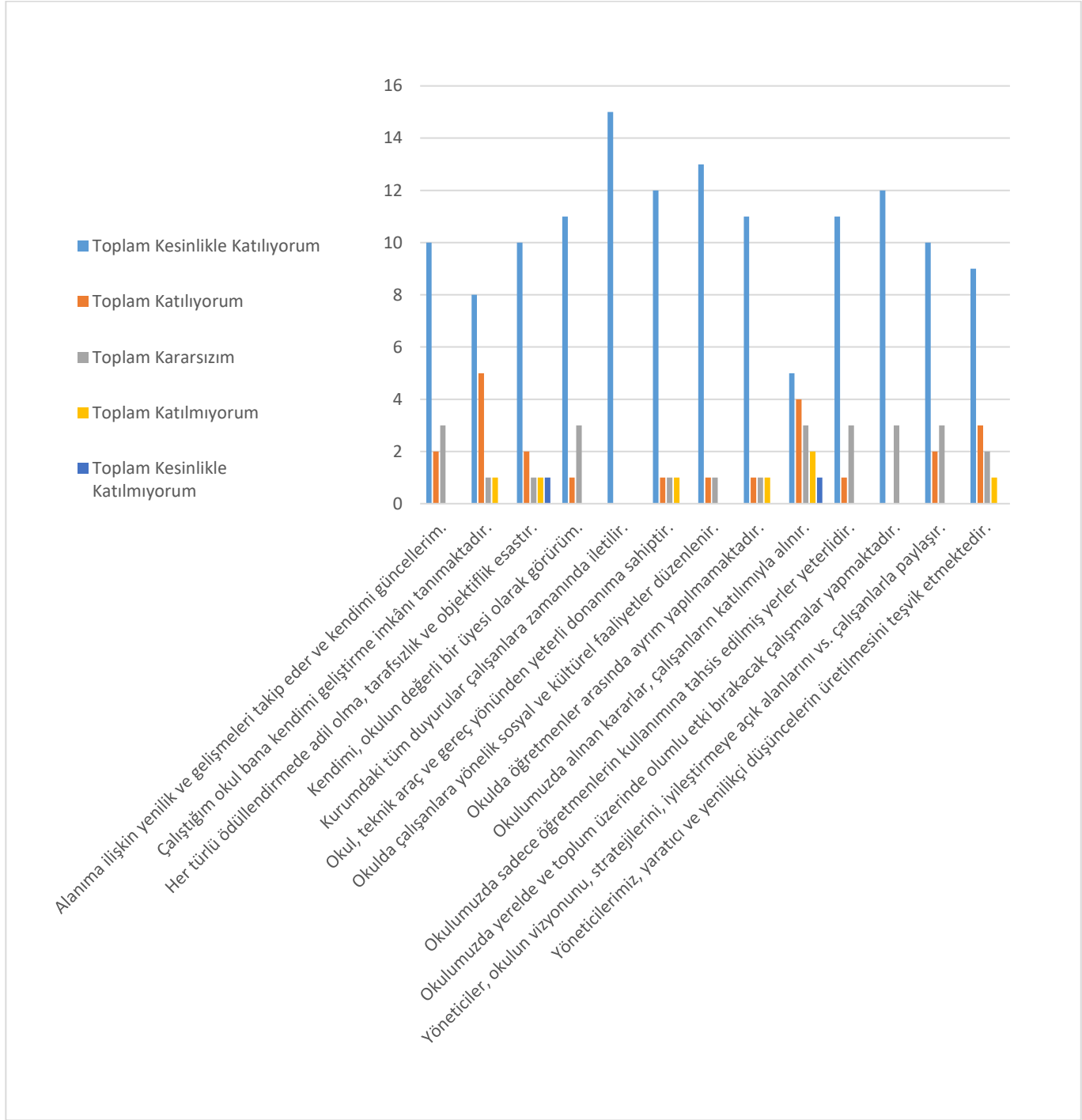
‘Yöneticilerimiz, yaratıcı ve yenilikçi düşüncelerin üretilmesini teşvik etmektedir. sorusuna anket cevabı olarak 'kesinlikle katılıyorum' seçeneği çoğunlukla tercih edilmiştir.

‘Yöneticiler, okulun vizyonunu, stratejilerini, iyileştirmeye açık alanlarını vs. çalışanlarla paylaşır.’ sorusuna anket cevabı olarak 'kesinlikle katılıyorum' seçeneği çoğunlukla tercih edilmiştir.

‘Okulumuzda sadece öğretmenlerin kullanımına tahsis edilmiş yerler yeterlidir.’ sorusuna anket cevabı olarak 'kesinlikle katılıyorum' seçeneği çoğunlukla tercih edilmiştir.

‘Alanıma ilişkin yenilik ve gelişmeleri takip eder ve kendimi güncellerim.’ sorusuna anket cevabı olarak 'kesinlikle katılıyorum' seçeneği çoğunlukla tercih edilmiştir.

Tablo 23. Öğretmen Görüş ve Değerlendirmeleri Anketi Sonuçları Grafik Gösterimi:



Veli Anket/Mülakat/Toplantı/Çalıştay vb. Sonuçları:

'Bizi ilgilendiren okul duyurularını zamanında öğreniyorum.' sorusuna anket cevabı olarak 'kesinlikle katılıyorum' seçeneği çoğunlukla tercih edilmiştir.

'İhtiyaç duyduğumda okul çalışanlarıyla rahatlıkla görüşebiliyorum.' sorusuna anket cevabı olarak 'kesinlikle katılıyorum' seçeneği çoğunlukla tercih edilmiştir.

'Öğrencimle ilgili konularda okulda rehberlik hizmeti alabiliyorum.' sorusuna anket cevabı olarak 'kesinlikle katılıyorum' seçeneği çoğunlukla tercih edilmiştir.

'Okula ilettiğim istek ve şikayetlerim dikkate alınıyor.' sorusuna anket cevabı olarak 'kesinlikle katılıyorum' seçeneği çoğunlukla tercih edilmiştir.

'Öğretmenler yeniliğe açık olarak derslerin işlenişinde çeşitli yöntemler kullanmaktadır.' sorusuna anket cevabı olarak 'kesinlikle katılıyorum' seçeneği çoğunlukla tercih edilmiştir.

'Okulda yabancı kişilere karşı güvenlik önlemleri alınmaktadır.' sorusuna anket cevabı olarak 'kesinlikle katılıyorum' seçeneği çoğunlukla tercih edilmiştir.

'Okulda bizleri ilgilendiren kararlarda görüşlerimiz dikkate alınır.' sorusuna anket cevabı olarak 'kesinlikle katılıyorum' seçeneği çoğunlukla tercih edilmiştir.

'E-Okul Veli Bilgilendirme Sistemi ile okulun internet sayfasını düzenli olarak takip ediyorum.' sorusuna anket cevabı olarak ' katılmıyorum' seçeneği çoğunlukla tercih edilmiştir.

'Çocuğumun okulunu sevdiğini ve öğretmenleriyle iyi anlaştığını düşünüyorum.' sorusuna anket cevabı olarak 'kesinlikle katılıyorum' seçeneği çoğunlukla tercih edilmiştir.

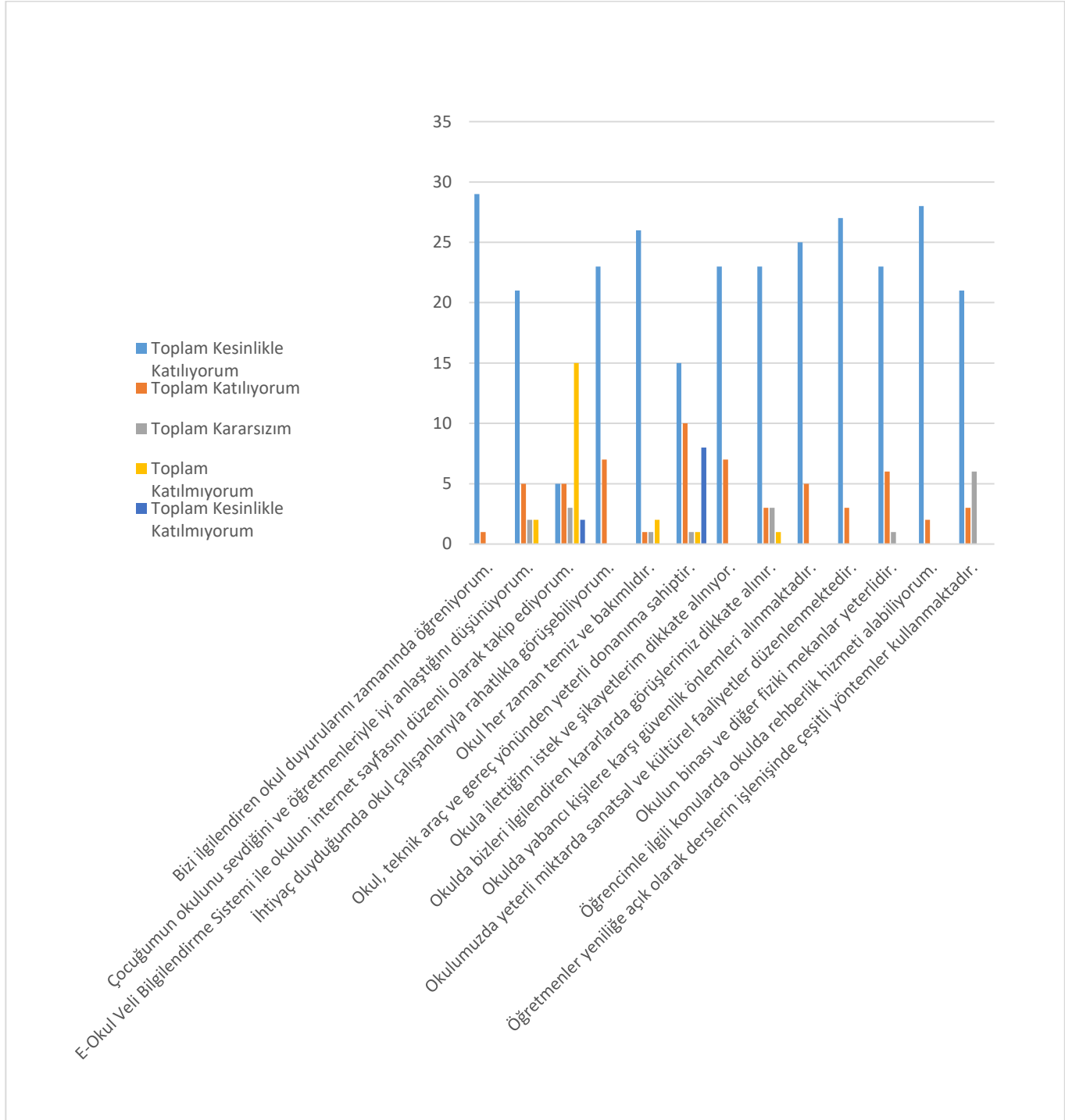
'Okul, teknik araç ve gereç yönünden yeterli donanıma sahiptir.' sorusuna anket cevabı olarak 'kesinlikle katılıyorum' seçeneği çoğunlukla tercih edilmiştir.

'Okul her zaman temiz ve bakımlıdır.' sorusuna anket cevabı olarak 'kesinlikle katılıyorum' seçeneği çoğunlukla tercih edilmiştir.

'Okulun binası ve diğer fiziki mekanlar yeterlidir.' sorusuna anket cevabı olarak 'kesinlikle katılıyorum' seçeneği çoğunlukla tercih edilmiştir.

'Okulumuzda yeterli miktarda sanatsal ve kültürel faaliyetler düzenlenmektedir.' sorusuna anket cevabı olarak 'kesinlikle katılıyorum' seçeneği çoğunlukla tercih edilmiştir.

Tablo 24. Veli Görüş ve Değerlendirmeleri Anketi Sonuçları Grafik Gösterimi:



Çevre Analizi (PESTLE)

PESTLE analiziyle okul üzerinde etkili olan veya olabilecek politik, ekonomik, sosyokültürel, teknolojik, yasal ve ekolojik dış etkenlerin tespit edilmesi amaçlanmıştır. Söz konusu etkenlerin tespit edilmesinde PESTLE matrisinden yararlanılmıştır.

Bu matriste PESTLE unsurları içerisinde gerçekleşmesi muhtemel olan hususlar ile bunların gerçekleşmesi durumunda okul için oluşturacağı potansiyel “fırsatlar ve tehditler” ortaya konulmuştur. Bu çalışmayla elde edilen bulgulara Tablo 18’de yer verilmiştir. Ayrıca; bu analiz sonucunda ortaya çıkan bulgular “tespit ve ihtiyaçlar” ile stratejilerin geliştirilmesi aşamasında kullanılmıştır.

Tablo 25. PESTLE Analiz Tablosu

Politik-Yasal etkenler	Ekonomik etkenler
<ul style="list-style-type: none">• Kalkınma Planı ve Orta Vadeli Program,• Bakanlık, il ve ilçe stratejik planlarının incelenmesi,• Yasal yükümlülüklerin belirlenmesi,• Oluşturulması gereken kurul ve komisyonlar,• Okul çevresindeki politik durum	<ul style="list-style-type: none">• Okul bulunduğu çevrenin genel gelir durumu,• Okul gelirini arttırıcı unsurlar,• Okul giderlerini arttıran unsurlar,• Tasarruf sağlama imkânları,• Kullanılabilir bütçe
Sosyokültürel etkenler	Teknolojik etkenler
<ul style="list-style-type: none">• Kariyer beklentileri,• Ailelerin ve öğrencilerin bilinçlenmeleri,• Aile yapısındaki değişimler (geniş aileden çekirdek aileye geçiş, erken yaşta evlenme vs.),• Nüfus artışı,• Göç,• Nüfusun yaş gruplarına göre dağılımı,• Hayat beklentilerindeki değişimler (Hızlı para kazanma hırısı, lüks yaşama düşkünlük, kırsal alanda kentsel yaşam),• Beslenme alışkanlıkları,• Değerler, mesleki etik kuralları vb.	<ul style="list-style-type: none">• Okul/kurumun teknoloji kullanım durumu• e- Devlet uygulamaları,• Dijital Platformlar üzerinden uzaktan eğitim imkânları,• Okulun sahip olmadığı teknolojik araçlar• Personelin ve öğrencilerin teknoloji kullanım kapasiteleri,• Personelin ve öğrencilerin sahip olduğu teknolojik araçlar,• Teknoloji alanındaki gelişmeler• Teknolojinin eğitimde kullanımı
Çevresel Etkenler	
<ul style="list-style-type: none">• Hava ve su kirlenmesi,• Toprak yapısı,• Bitki örtüsü,• Doğal kaynakların korunması için yapılan çalışmalar,• Çevrede yoğunluk gösteren hastalıklar,	

GZFT (Güçlü, Zayıf, Fırsat, Tehdit) Analizi *

Okulumuzun temel istatistiklerinde verilen okul künyesi, çalışan bilgileri, bina bilgileri, teknolojik kaynak bilgileri ve gelir gider bilgileri ile paydaş anketleri sonucunda ortaya çıkan sorun ve gelişime açık alanlar iç ve dış faktör olarak değerlendirilerek GZFT tablosunda belirtilmiştir. Dolayısıyla olguyu belirten istatistikler ile algıyı ölçen anketlerden çıkan sonuçlar tek bir analizde birleştirilmiştir.

Kurumun güçlü ve zayıf yönleri donanım, malzeme, çalışan, iş yapma becerisi, kurumsal iletişim gibi çok çeşitli alanlarda kendisinden kaynaklı olan güçlülükleri ve zayıflıkları ifade etmektedir ve ayrımda temel olarak okul müdürü/müdürlüğü kapsamından bakılarak iç faktör ve dış faktör ayrımı yapılmıştır.

Tablo 26. İçsel Faktörler

Güçlü Yönler	
Öğrenciler	Sınıf mevcutlarının az olması Ders dışı faaliyetlerin yapılması
Çalışanlar	Öğretmen yönetici iş birliğinin güçlü olması Genç öğretmen kadrosunun olması Kadrolu hizmetli ve memur personelinin olması Kendini geliştiren gelişime açık ve teknolojiyi kullanan öğretmenlerin olması
Veliler	Veli iletişiminin güçlü olması
Bina ve Yerleşke	Okulun yerleşim yeri olarak merkezden uzak olması, dikkat dağıtacak unsurların bulunmaması
Donanım	ADSL bağlantısının olması Fatih Projesi kapsamında akıllı tahtaların bulunması Derslik sisteminin uygulanması Güvenlik kameralarının olması
Bütçe	Okulumuz ihtiyaçlarını giderecek bütçe mevcuttur.
Yönetim Süreçleri	Okul yönetici ve öğretmenlerinin ihtiyaç duyduğunda İl Milli Eğitim Müdürlüğü yöneticilerine ulaşabilmesi Liderlik davranışlarını sergileyebilen yönetici ve çalışanların bulunması
İletişim Süreçleri	Yönetici öğretmen iletişiminin, öğretmen öğrenci iletişiminin güçlü olması Okul Aile Birliğinin iş birliğine açık olması
vb	

Zayıf Yönler	
Öğrenciler	Öğrencilerin köylerinin uzak olması Öğrencilerin, eğitim-öğretim ile ilgili ihtiyaçlarını

	karşılatabilecekleri alanlara uzak olması
Çalışanlar	Rehber öğretmenimizin olmayışı
Veliler	Okulumuzda taşıma eğitimi yapılması veliler ile iletişimi azaltmaktadır.
Bina ve Yerleşke	Okulumuzda çok amaçlı kapalı salon bulunmamaktadır. Okulumuzun il merkezine uzak olması. Sportif faaliyetler için kapalı spor salonunun olmaması
Donanım	Bilgisayar Laboratuvarı ve Fen Bilimleri Laboratuvarı olmaması
Bütçe	Sürekli bir gelir kaleminin olmaması.
Yönetim Süreçleri	
İletişim Süreçleri	Taşınmalı eğitim öğrenci velileri ile iletişimin yetersiz olması.

*Dışsal Faktörler **

Fırsatlar	
Politik	Mahalle muhtarının okulu desteklemesi
Ekonomik	Taşınmalı eğitim olması nedeni ile taşınmalı araçlarının etkinliklerde kullanılabilmesi
Sosyolojik	Okulun yerleşim yeri olarak merkezden uzak olması, dikkat dağıtacak unsurların bulunmaması
Teknolojik	Öğretmen kadrosunun genç olması, öğretmenlerimizin teknolojik gelişmeleri yakından takip etmeleri.
Mevzuat-Yasal	
Ekolojik	Okulumuzun kırsal alanlara yakın olması doğal alanlara yakın olması

Tehditler	
Politik	
Ekonomik	Öğrenci ailelerinin çoğunun alt gelir düzeyine sahip olması
Sosyolojik	Veli profilinin sosyo-ekonomik açıdan iyi olmaması
Teknolojik	Öğrencilerin belli bir kısmının kırsal kesimde de olmalarından dolayı teknolojik aletlerle yeterince karşılaşmaması ve teknolojiyi çalışmak için değil de daha çok eğlenmek için kullanmaları nedeniyle teknoloji okur-yazarlığı yerine teknoloji bağımlılığı yönünde biçimlenmiş olmaları
Mevzuat-Yasal	
Ekolojik	Okulun şehrin dışında olması nedeniyle öğrencilerin kütüphane ve spor salonu gibi yerlere ulaşımının kısıtlı olması

Gelişim ve Sorun Alanları

Gelişim ve sorun alanları analizi ile GZFT analizi sonucunda ortaya çıkan sonuçların planın geleceğe yönelim bölümü ile ilişkilendirilmesi ve buradan hareketle hedef, gösterge ve eylemlerin belirlenmesi sağlanmaktadır.

Gelişim ve sorun alanları ayrımında eğitim ve öğretim faaliyetlerine ilişkin üç temel tema olan 'Eğitime Erişim, Eğitimde Kalite ve Kurumsal Kapasite' kullanılmıştır. Eğitime erişim, öğrencinin eğitim faaliyetine erişmesi ve tamamlamasına ilişkin süreçleri; eğitimde kalite, öğrencinin akademik başarısı, sosyal ve bilişsel gelişimi ve istihdamı da dâhil olmak üzere eğitim ve öğretim sürecinin hayata hazırlama evresini; kurumsal kapasite ise kurumsal yapı, kurum kültürü, donanım, bina gibi eğitim ve öğretim sürecine destek mahiyetinde olan kapasiteyi belirtmektedir.

Eğitime Erişim	Eğitimde Kalite	Kurumsal Kapasite
Okullaşma Oranı	Akademik Başarı	Kurumsal İletişim
Okula Devam/ Devamsızlık	Sosyal, Kültürel ve Fiziksel Gelişim	Kurumsal Yönetim
Okula Uyum, Oryantasyon	Sınıf Tekrarı	Bina ve Yerleşke
Özel Eğitime İhtiyaç Duyan Bireyler	İstihdam Edilebilirlik ve Yönlendirme	Donanım
Yabancı Öğrenciler	Öğretim Yöntemleri	Temizlik, Hijyen
Hayatboyu Öğrenme	Ders araç gereçleri	İş Güvenliği, Okul Güvenliği
		Taşıma ve servis

Gelişim ve sorun alanlarına ilişkin GZFT analizinden yola çıkılarak saptamalar yapılırken yukarıdaki tabloda yer alan ayrımında belirtilen temel sorun alanlarına dikkat edilmesi gerekmektedir.

Gelişim ve Sorun Alanlarımız

2.TEMA: EĞİTİM VE ÖĞRETİMDE KALİTE	
1	Akademik Başarı: Okulumuzda Taşımali eğitim kapsamında eğitim-öğretim yapılması, öğrenci veli öğretmen iletişiminin zayıf kalmasına sebep oluyor buda akademik başarıyı olumsuz etkiliyor.
2	Sosyal, Kültürel ve Fiziksel Gelişim: Okulumuzda sosyal ve kültürel faaliyetler taşıma eğitiminden kaynaklanan olumsuzluklar nedeni ile yeteri kadar yapılamamaktadır.
3	Ders araç gereçleri: Okulumuzda Fen laboratuvarı bulunmamaktadır. 1 tane Tasarım ve Beceri Atölyesi bulunmaktadır. Kapalı spor salonu da bulunmamaktadır.
4	
5	

3.TEMA: KURUMSAL KAPASİTE	
1	Bina ve Yerleşke: Okul Binamız 2017/2018 Eğitim-Öğretim yılı sonunda büyük onarıma alınmıştır. 2018-2019 eğitim Öğretim yılı başlangıcında binamız eğitim öğretime yenilenmiş olarak hazır hale getirilmiştir.
2	Donanım: Okulumuzda Fatih Projesi kapsamında Akıllı Tahtalar yapılmıştır. Okulumuzda 2 adet masaüstü bilgisayar yenilenmiştir. Isınma sistemi 2021-2022 Eğitim-Öğretim Yılında doğalgazlı kombi sistemine geçmiştir.
3	Temizlik, Hijyen: Okulumuzda kadrolu 1, İş-kur aracılığı ile çalıştırılan 1 olmak üzere toplamda 2 yardımcı hizmetli bulunmaktadır.
4	İş Güvenliği, Okul Güvenliği: İş güvenliği kapsamında okul binası, sınıfları, koridorları ve bahçesinde dahil olmak üzere tüm çalışmalar tamamlandı. Okul Güvenliği kapsamında okulumuzda güvenlik görevlisi yoktur. Okulumuzdan sorumlu okul polisi de belirli aralıklarla kontrollerini yapmaktadır.
5	Taşıma ve Servis: Taşıma Eğitimi Öğrencilerimizin Akademik başarılarına olumsuz etkileri görülmektedir.
6	Okulumuzda Bilgisayar Laboratuvarı ve Fen Bilimleri Laboratuvarı yoktur.

1.TEMA: EĞİTİM VE ÖĞRETİME ERİŞİM	
1	Okula Devam/ Devamsızlık: İlkokul ve ortaokul bölümü okullaşma oranları artırılacak, devamsızlık oranları azaltılacaktır.
2	Özel Eğitime İhtiyaç Duyan Bireyler: Okulumuzda kaynaştırma öğrencisi olan 7 öğrenci bulunmaktadır.

BÖLÜM III: MİSYON, VİZYON VE TEMEL DEĞERLER

Okul müdürlüğümüzün misyon, vizyon, temel ilke ve değerlerinin oluşturulması kapsamında öğretmenlerimiz, öğrencilerimiz, velilerimiz, çalışanlarımız ve diğer paydaşlarımızdan alınan görüşler, sonucunda stratejik plan hazırlama ekibi tarafından oluşturulan 'Miyon, Vizyon, Temel Değerler', okulumuz üst kurulana sunulmuş ve üst kurul tarafından onaylanmıştır.

MİSYONUMUZ *^[F3]

Yeniliklere açık, sürekli kendini geliştiren genç öğretmen kadrosuyla, öğrenci merkezli eğitim veren, teknolojiyi kullanan, velilerin ihtiyaç duydukları her an okul idaresi ve öğretmenlerine ulaşabildikleri, öğrencilerinin başarılarını ön planda tutup, kaliteden ödün vermeyen çağdaş bir eğitim kurumuyuz.

Büyük düşünebilen ve bunu hayata geçirme çabasında olan, insanların mutluluğunu hedeflemiş, milli ve manevi kültürünü evrensel değerler içinde koruyup geliştiren, bilgiyi etkili ve verimli kullanabilecek, dünya çapında bireyler yetiştiren bir eğitim kurumu olmaktır.

VİZYONUMUZ *

Akademik, sosyal, kültürel ve sportif başarıları her kesim tarafından kabul edilmiş, ilimizde tercih edilen bir okul olmaktır.

TEMEL DEĞERLERİMİZ *

- 1) Ülkemizin geleceğinden sorumluyuz.
- 2) Eğitime yapılan yardımı kutsal sayar ve her türlü desteği veririz.
- 3) Toplam Kalite Yönetimi felsefesini benimseriz.
- 4) Kurumda çalışan herkesin katılımı ile sürecin devamlı olarak iyileştirileceğine ve geliştirileceğine inanırız.
- 5) Sağlıklı bir çalışma ortamı içerisinde çalışanları tanıyarak fikirlerine değer verir ve işimizi önemseriz.
- 6) Mevcut ve potansiyel hizmet bekleyenlerin ihtiyaçlarına odaklanırız.
- 7) Kendimizi geliştirmeye önem verir, yenilikçi fikirlerden yararlanırız.
- 8) Öğrencilerin, öğrenmeyi öğrenmesi ilk hedefimizdir.
- 9) Okulumuzla ve öğrencilerimizle gurur duyarız.
- 10) Öğrencilerimizi, yaratıcı yönlerinin gelişmesi için teşvik ederiz.
- 11) Öğrenme problemi olan öğrencilerimiz için özel destek programları hazırlarız.
- 12) Biz, birbirimize ve kendimize güveniriz.
- 13) Öğrencilerimiz, bütün çalışmalarımızın odak noktasıdır.

AMAÇ-HEDEF-GÖSTERGE VE STRATEJİLER

Fatih Eğitim Çalışanları İlkokulu olarak, 2024-2028 Stratejik Planını oluştururken 3 Tematik yapı doğrultusunda, 3 adet amaç ve bu amaçlara bağlı olarak 9 tane hedef belirlenmiş ve yine bu hedeflere bağlı olarak ta 41 tane performans göstergesi belirlenmiştir.

TEMA1: EĞİTİM – ÖĞRETİME ERİŞİM VE KATILIM		
AMAÇ1: Öğrencilerin eğitim ve öğretime etkin katılımlarıyla süreci tamamlamalarını sağlamak	HEDEF 1.1. Öğrencilerin okula erişim ve devam ve uyum oranları artırılabacaktır.	Hedef 1.1 e ilişkin 5 Performans Göstergesi
	HEDEF 1.2. Öğrencilerin ders dışı etkinliklere katılım oranları artırılabacaktır.	Hedef 1.2 ye ilişkin 5 Performans Göstergesi
TEMA2: EĞİTİM VE ÖĞRETİMDE KALİTE		
AMAÇ2: Öğrencilerin ilgi, yetenek ve akademik becerileri doğrultusunda üst öğretime hazırlanması, yaratıcı, yenilikçi, girişimci, üretken, kalkınmaya destek veren, bireyler olarak yetiştirilmesi sağlanacaktır. Öğrencilerin akademik eksiklikleri tamamlanmaya çalışılacaktır.	HEDEF 2.1. İlkokulda öğrencilerin derslerdeki akademik başarıları artırılabacaktır.	Hedef 2.1 e ilişkin 4 Performans Göstergesi
	HEDEF 2.2. İlkokulda öğrencilerin akademik düzeyi daha nitelikli hale getirilecektir.	Hedef 2.2. ye ilişkin 4 Performans Göstergesi
	HEDEF 2.3. Ortaokulda öğrencilerin derslerdeki akademik başarıları artırılabacaktır.	Hedef 2.3. e ilişkin 5 Performans Göstergesi
	HEDEF 2.4. Ortaokulda öğrencilerin akademik başarı düzeyleri daha nitelikli hale getirilecektir.	Hedef 2.4. e ilişkin 5 Performans Göstergesi
	HEDEF 2.5. Öğrencilerin akademik başarısının artırılması ve yaşam becerilerinin geliştirilmesi için rehberlik faaliyetleri güçlendirilecektir.	Hedef 2.5. e ilişkin 4 Performans Göstergesi
TEMA3: KURUMSAL KAPASİTE		
AMAÇ3: Eğitimin temel ilkeleri doğrultusunda okulun niteliğini arttırmak amacıyla kurumsal kapasite geliştirilecektir.	HEDEF3.1. Okul yöneticilerinin ve öğretmenlerin mesleki gelişimleri ve motivasyonları güçlendirilecektir.	Hedef 3.1. e ilişkin 4 Performans Göstergesi
	HEDEF3.2. Eğitim ve öğretimin sağlıklı ve güvenli bir ortamda gerçekleştirilmesi için okul sağlığı ve güvenliği geliştirilecektir.	Hedef 3.2. ye ilişkin 5 Performans Göstergesi

AMAÇ-HEDEF-GÖSTERGE VE STRATEJİLERE İLİŞKİN KARTLAR

TEMA 1: EĞİTİM – ÖĞRETİME ERİŞİM VE KATILIM

Amaç 1		A1. Öğrencilerin eğitim ve öğretime etkin katılımlarıyla süreci tamamlamalarını sağlamak							
Hedef 1.1		H1.1. Öğrencilerin okula erişim ve devam ve uyum oranları artırılacaktır.							
Performans Göstergeleri	Hedef Etkisi (%)	Başlangıç Değeri	2024	2025	2026	2027	2028	İzleme Sıklığı	Rapor Sıklığı
PG 1.1.1 Kayıt bölgesindeki öğrencilerden okula kayıt yaptıranların oranı (%)	20	%100	%100	%100	%100	%100	%100	6 ay	1 yıl
PG 1.1.2 İlkokul birinci sınıf öğrencilerinden en az bir yıl okul öncesi eğitim almış olanların oranı (ilkokul) (%)	20	%25	%25	%25	%25	%25	%25	6 ay	1 yıl
PG 1.1.3 Okula yeni başlayan öğrencilerden oryantasyon eğitimine katılanların oranı (%)	20	%85	%86	%87	%88	%89	%90	6 ay	1 yıl
PG 1.1.4 Bir eğitim ve öğretim yılında özürlü devamsızlık süresi 20 günden fazla olan öğrenci oranı (%)	20	%4	%4	%4	%4	%3	%3	6 ay	1 yıl
PG 1.1.5 Bir eğitim ve öğretim yılında özürsüz devamsızlık süresi 20 günden fazla olan öğrenci oranı (%)	20	%10	%9	%8	%7	%6	%5	6 ay	1 yıl
Koordinatör Birim	Okul idaresi								
İş birliği Yapılacak Birimler	Okul rehberlik servisi, sınıf öğretmenleri, RAM, öğrenci velileri								
Riskler	<ul style="list-style-type: none">• Öğrencilerin devamsızlıkları arttıkça okuldaki ders akışından kopması.• Velinin öğrenciyi okula göndermemesinden dolayı öğrencinin okula karşı olumsuz tutum geliştirmesi.• Öğrencinin bir kez başarısızlıktan sonra şartlanmışlık haline girmesi.								

Stratejiler	<p>S1.1.1. Öğrencilerin devamsızlık nedenleri belirlenecek, öğrenci ve veli iş birliğiyle bu nedenleri ortadan kaldırmaya yönelik çalışmalar yürütülecektir.</p> <p>S1.1.2. Öğrencilerin okula, okul kültürüne uyumunu güçlendirmek için çalışmalar yürütülecektir.</p> <p>S1.1.3. Uygun dersler atölyede işlenerek okulun öğrencilerce çekici bulunması sağlanacak.</p> <p>S1.1.4. Okulu çekici hale getirmek için okulda sergi köşesi kurulması.</p>
Maliyet Tahmini	0 TL
Tespitler	<ul style="list-style-type: none">• Okulda özürlü ve özürsüz devamsızlığı 20 günden fazla olan 3' er öğrenci bulunmaktadır.• Okulda bep raporu alması gerekip velisi istemediğinden dolayı almayan öğrenci bulunmaktadır.
İhtiyaçlar	<ul style="list-style-type: none">• Devamsızlığı bulunan öğrencilerin velileriyle görüşme yapılması ve ev ziyaretleri yapılması• Öğrencilerin okula devamını sağlayacak sosyal sportif ve kültürel etkinliklerin artırılması• Velilere uygulanması gereken yaptırımların etkin olarak gerçekleştirilmesi.

Amaç 1	A1. Öğrencilerin eğitim ve öğretime etkin katılımlarıyla süreci tamamlamalarını sağlamak								
Hedef 1.2	H1.2. Öğrencilerin ders dışı etkinliklere katılım oranları artırılacaktır.								
Performans Göstergeleri	Hedefe Etkisi (%)	Başlangıç Değeri	2024	2025	2026	2027	2028	İzleme Sıklığı	Rapor Sıklığı
PG 1.2.1 Bir eğitim ve öğretim yılında okul içi kültürel faaliyetlere(belirli gün ve haftalar) katılan öğrenci oranı (%)	20	%75	%76	%77	%78	%79	%80	6 ay	1 yıl
PG 1.2.2 Bir eğitim ve öğretim yılında sosyal sorumluluk ve toplum hizmeti çalışmaları faaliyetine katılan öğrenci oranı (%)	20	%10	%11	%12	%13	%14	%15	6 ay	1 yıl
PG 1.2.3 Bir eğitim ve öğretim yılında yerel, ulusal ve uluslararası proje, yarışma vb. etkinliklere katılan öğrenci oranı (%)	20	%0	%1	%2	%3	%4	%5	6 ay	1 yıl
PG 1.2.4 Bir eğitim ve öğretim yılında bilimsel, sosyal, sanatsal ve sportif alanlarda kurum içi ve kurum dışı faaliyete katılan öğrenci oranı (%)	20	%10	%11	%12	%13	%14	%15	6 ay	1 yıl
PG 1.2.5 Bir eğitim ve öğretim yılında okul içinde düzenlenen yarışma sayısı(%)	20	0	0	1	2	3	4	6 ay	1 yıl
Koordinatör Birim	Okul idaresi								
İş birliği Yapılacak Birimler	Tüm öğretmenler, okul sosyal kulüpleri, okul spor kulübü, veliler								
Riskler	<ul style="list-style-type: none"> • Öğrencilerin sosyal kültürel faaliyetlere isteksiz davranmaları • Velilerin faaliyetlere katılan öğrencilerin akademik başarısının düşeceğine inanması • Kaynak yetersizliği 								

Stratejiler	<p>S1.2.1. Her bir öğrencinin bir kulüp faaliyetinde aktif olarak yer alması sağlanarak kulüp faaliyetlerinin etkinliği artırılabacaktır.</p> <p>S1.2.2. Öğrencilerin seviyelerine uygun olarak toplumsal sorunların çözümüne katkı sağlamak amacıyla afet ve acil durum, çevre, eğitim, spor, kültür ve turizm, sağlık ve sosyal hizmetler alanlarında toplum hizmeti faaliyetlerine katılımları artırılabacaktır.</p> <p>S1.2.3. Öğrencilerin yerel, ulusal ve uluslararası proje ve yarışmalara katılmaları teşvik edilecektir.</p>
Maliyet Tahmini	1.000 TL
Tespitler	<ul style="list-style-type: none"> • Öğrencilerin daha fazla bilimsel, sosyal, kültürel, sanatsal ve sportif alanlarda kurum içi ve kurum dışı faaliyete katılmaya isteklerinin yüksek olduğu tespit edilmiştir. • Öğrencilerin daha fazla sosyal sorumluluk ve toplum hizmeti çalışmalarını faaliyetine katılmaya istekleri oldukları tespit edilmiştir. • Öğrencilerin yerel, ulusal ve uluslararası proje ve yarışmalara katılma konusundaki isteksizlikleri tespit edilmiştir.
İhtiyaçlar	<ul style="list-style-type: none"> • Öğrencilerin sosyal kültürel ve sportif faaliyetlerine karşı istekli olmalarından dolayı bu faaliyetlerin artırılması. • Öğrencilerin sosyal sorumluluk ve toplum hizmetleri çalışmalarına olan ilgilerinden dolayı bu tür faaliyetlerin çeşitlendirilmesi. • Öğrencilerin proje ve yarışmalara karşı önyargılı olmaları ve isteksizlikleri dolayısıyla öğrencilere tanıtımlar yapılarak bu konuda destek ve cesaret verici etkinliklerin yapılması.

TEMA 2: EĞİTİM VE ÖĞRETİMDE KALİTE

Amaç 2	A2. İlkokulda öğrencilerin ilgi, yetenek ve akademik becerileri doğrultusunda üst öğretime hazırlanması, yaratıcı, yenilikçi, girişimci, üretken, kalkınmaya destek veren, bireyler olarak yetiştirilmesi sağlanacaktır. Öğrencilerin akademik eksiklikleri tamamlanmaya çalışılacaktır.								
Hedef 2.1	H2.1. İlkokulda öğrencilerin derslerdeki akademik başarısı artırılacaktır.								
Performans Göstergeleri	Hedefe Etkisi (%)	Başlangıç Değeri	2024	2025	2026	2027	2028	İzleme Sıklığı	Rapor Sıklığı
PG2.1.1 İlkokul Türkçe Dersi sene sonu karne notu geliştirilmeli olan öğrencilerin sayısının okul mevcuduna oranı. (%)	25	%7	%7	%7	%7	%6	%5	6 ay	1 yıl
PG2.1.2 İlkokul Matematik Dersi sene sonu karne notu geliştirilmeli olan öğrencilerin sayısının okul mevcuduna oranı. (%)	25	%10	%10	%10	%9	%8	%7	6 ay	1 yıl
PG2.1.3 İlkokullarda Yetiştirme Programına (İYEP) dâhil olan öğrencilerin Türkçe dersi kazanımlarına ulaşma oranı (%)	25	%85	%86	%87	%88	%89	%90	6 ay	1 yıl
PG2.1.4 İlkokullarda Yetiştirme Programına (İYEP) dâhil olan öğrencilerin Matematik dersi kazanımlarına ulaşma oranı (%)	25	%75	%76	%77	%78	%79	%80	6 ay	1 yıl
Koordinatör Birim	Okul idaresi								
İş birliği Yapılacak Birimler	Okul rehberlik servisi, sınıf öğretmenleri, RAM, öğrenci velileri								
Riskler	<ul style="list-style-type: none"> • Öğrencilerin devamsızlıkları arttıkça okuldaki ders akışından kopması. • Velinin öğrenciyi okula göndermemesinden dolayı öğrencinin okula karşı olumsuz tutum geliştirmesi. • Öğrencinin bir kez başarısızlıktan sonra şartlanmışlık haline girmesi. 								

Stratejiler	<p>S2.1.1. Öğrencilerin devamsızlık nedenleri belirlenecek, öğrenci ve veli iş birliğiyle bu nedenleri ortadan kaldırmaya yönelik çalışmalar yürütülecektir.</p> <p>S2.1.2. Öğrencilerin okula, okul kültürüne uyumunu güçlendirmek için çalışmalar yürütülecektir.</p> <p>S2.1.3. Öğrencilerin İYEP ve Destek Eğitim Odası gibi kurslara tanılama ve yönlendirme yoluyla katılımı sağlanacaktır.</p> <p>S2.1.4. Okulu çekici hale getirmek için okulda sergi köşesi kurulması.</p>
Maliyet Tahmini	23.000 TL
Tespitler	<ul style="list-style-type: none">• Okulda bep raporu alması gerekip velisi istemediğinden dolayı almayan öğrenci bulunmaktadır.
İhtiyaçlar	<ul style="list-style-type: none">• Akademik başarısızlığı bulunan öğrencilerin velileriyle görüşme yapılması ve ev ziyaretleri yapılması• Destekleyici kursların gerçekleştirilmesi.

Amaç 2	A2. İlkokulda öğrencilerin ilgi, yetenek ve akademik becerileri doğrultusunda üst öğretime hazırlanması, yaratıcı, yenilikçi, girişimci, üretken, kalkınmaya destek veren, bireyler olarak yetiştirilmesi sağlanacaktır. Öğrencilerin akademik eksiklikleri tamamlanmaya çalışılacaktır.								
Hedef 2.2	H2.2. İlkokulda öğrencilerin akademik düzeyi daha nitelikli hale getirilecektir.								
Performans Göstergeleri	Hedefe Etkisi (%)	Başlangıç Değeri	2024	2025	2026	2027	2028	İzleme Sıklığı	Rapor Sıklığı
PG2.2.1 İlkokul Fen Bilimleri Dersi sene sonu karne notu geliştirilmeli olan öğrencilerin sayısının okul mevcuduna oranı. (%)	25	%7	%6	%5	%4	%3	%2	6 ay	1 yıl
PG2.2.2 İlkokul İngilizce Dersi sene sonu karne notu geliştirilmeli olan öğrencilerin sayısının okul mevcuduna oranı. (%)	25	%5	%5	%4	%3	%2	%1	6 ay	1 yıl
PG2.2.3 İlkokul DKAB Dersi sene sonu karne notu geliştirilmeli olan öğrencilerin sayısının okul mevcuduna oranı. (%)	25	%8	%7	%6	%5	%4	%3	6 ay	1 yıl
PG2.2.4 Yıl boyunca öğrenci başına okunan kitap sayısı	25	28	29	30	31	32	33	6 ay	1 yıl
Koordinatör Birim	Okul idaresi								
İş birliği Yapılacak Birimler	Okul rehberlik servisi, sınıf öğretmenleri, RAM, öğrenci velileri								
Riskler	<ul style="list-style-type: none"> • Öğrencilerin devamsızlıkları arttıkça okuldaki ders akışından kopması. • Velinin öğrenciyi okula göndermemesinden dolayı öğrencinin okula karşı olumsuz tutum geliştirmesi. • Öğrencinin bir kez başarısızlıktan sonra şartlanmışlık haline girmesi. 								
Stratejiler	<p>S2.2.1. Öğrencilerin devamsızlık nedenleri belirlenecek, öğrenci ve veli iş birliğiyle bu nedenleri ortadan kaldırmaya yönelik çalışmalar yürütülecektir.</p> <p>S2.2.2. Öğrencilerin okula, okul kültürüne uyumunu güçlendirmek için çalışmalar yürütülecektir.</p> <p>S2.2.3. Öğrencilerin İYEP ve Destek Eğitim Odası gibi kurslara tanılama ve yönlendirme yoluyla katılımı sağlanacaktır.</p> <p>S2.2.4. Okulu çekici hale getirmek için okulda sergi köşesi kurulması.</p>								

Maliyet Tahmini	0 TL
Tespitler	<ul style="list-style-type: none"> Okulda bep raporu alması gerekip velisi istemediğinden dolayı almayan öğrenci bulunmaktadır.
İhtiyaçlar	<ul style="list-style-type: none"> Akademik başarısızlığı bulunan öğrencilerin velileriyle görüşme yapılması ve ev ziyaretleri yapılması Destekleyici kursların gerçekleştirilmesi.

Amaç 2	A2. Ortaokulda öğrencilerin ilgi, yetenek ve akademik becerileri doğrultusunda üst öğretime hazırlanması, yaratıcı, yenilikçi, girişimci, üretken, kalkınmaya destek veren, bireyler olarak yetiştirilmesi sağlanacaktır. Öğrencilerin akademik eksiklikleri tamamlanmaya çalışılacaktır.								
Hedef 2.3	H2.3. Ortaokulda öğrencilerin derslerdeki akademik başarısı artırılacaktır.								
Performans Göstergeleri ^[F4]	Hedef Etkisi (%)	Başlangıç Değeri	2024	2025	2026	2027	2028	İzleme Sıklığı	Rapor Sıklığı
PG2.3.1 Ortaokulda Türkçe Dersi yıl sonu puanı 70' in altında olan öğrencilerin sayısının okul mevcuduna oranı. (%)	20	%17	%16	%15	%14	%13	%12	6 ay	1 yıl
PG2.3.2 Ortaokulda Matematik Dersi yıl sonu puanı 50' nin altında olan öğrencilerin sayısının okul mevcuduna oranı. (%)	20	%26	%25	%24	%23	%22	%21	6 ay	1 yıl
PG2.3.3 Ortaokulda İngilizce Dersinde öğrencilerin bildiği kelimelerin ortalama sayısı.	20	250	260	270	280	290	300	6 ay	1 yıl
PG2.3.4 Ortaokulda öğrencilerin karne yıl sonu genel başarı puanı ortalamalarının ortalaması.	20	46	47	48	49	50	51	6 ay	1 yıl
PG2.3.5 Ortaokulda Fen Bilimleri Dersi yıl sonu puanı 50' nin altında olan öğrencilerin	20	%6	%5	%4	%3	%3	%3	6 ay	1 yıl

sayısının okul mevcuduna oranı. (%)									
Koordinatör Birim	Okul idaresi								
İş birliği Yapılacak Birimler	Okul rehberlik servisi, sınıf öğretmenleri, RAM, öğrenci velileri								
Riskler	<ul style="list-style-type: none"> • Öğrencilerin devamsızlıkları arttıkça okuldaki ders akışından kopması. • Velinin öğrenciyi okula göndermemesinden dolayı öğrencinin okula karşı olumsuz tutum geliştirmesi. • Öğrencinin bir kez başarısızlıktan sonra şartlanmışlık haline girmesi. 								
Stratejiler ^[F5]	<p>S2.3.1. Öğrencilerin devamsızlık nedenleri belirlenecek, öğrenci ve veli iş birliğiyle bu nedenleri ortadan kaldırmaya yönelik çalışmalar yürütülecektir.</p> <p>S2.3.2. Öğrencilerin okula, okul kültürüne uyumunu güçlendirmek için çalışmalar yürütülecektir.</p> <p>S2.3.3. Öğrencilerin İYEP ve Destek Eğitim Odası gibi kurslara tanılma ve yönlendirme yoluyla katılımı sağlanacaktır.</p> <p>S2.3.4. Okulu çekici hale getirmek için okulda sergi köşesi kurulması.</p>								
Maliyet Tahmini	23.000 TL								
Tespitler	<ul style="list-style-type: none"> • Öğrenci velilerinin birçoğu duruma kayıtsız kalmaktadır. 								
İhtiyaçlar	<ul style="list-style-type: none"> • Akademik başarısızlığı bulunan öğrencilerin velileriyle görüşme yapılması ve ev ziyaretleri yapılması • Destekleyici kursların gerçekleştirilmesi. 								

Amaç 2	A2. Ortaokulda öğrencilerin ilgi, yetenek ve akademik becerileri doğrultusunda üst öğretime hazırlanması, yaratıcı, yenilikçi, girişimci, üretken, kalkınmaya destek veren, bireyler olarak yetiştirilmesi sağlanacaktır. Öğrencilerin akademik eksiklikleri tamamlanmaya çalışılacaktır.									
Hedef 2.4	H2.4. Ortaokulda öğrencilerin akademik başarı düzeyleri daha nitelikli hale getirilecektir.									
Performans Göstergeleri ^[F6]	Hedef Etkisi (%)	Başlangıç Değeri	2024	2025	2026	2027	2028	İzleme Sıklığı	Rapor Sıklığı	
PG2.4.1. Ortaokulda İngilizce Dersi yıl sonu puanı 50' nin altında olan öğrencilerin sayısının okul mevcuduna oranı. (%)	20	%8	%8	%7	%6	%5	%5	6 ay	1 yıl	
PG2.4.2. Ortaokulda DKAB Dersi yıl sonu puanı 50' nin altında olan öğrencilerin sayısının okul mevcuduna oranı. (%)	20	%18	%17	%16	%15	%14	%13	6 ay	1 yıl	
PG2.4.3. Yıl boyunca öğrenci başına okunan kitap sayısı	20	15	16	17	18	19	20	6 ay	1 yıl	
PG2.4.4. LGS' ye giren öğrencilerin puan ortalaması.	20	280	290	300	310	320	330	6 ay	1 yıl	
PG2.4.5. LGS puanıyla bir okula yerleşen öğrencilerin LGS' ye giren öğrenci sayısına oranı.(%)	20	%25	%25	%25	%30	%35	%40	6 ay	1 yıl	
Koordinatör Birim	Okul idaresi									
İş birliği Yapılacak Birimler	Okul rehberlik servisi, sınıf öğretmenleri, RAM, öğrenci velileri									
Riskler	<ul style="list-style-type: none"> • Öğrencilerin devamsızlıkları arttıkça okuldaki ders akışından kopması. • Velinin öğrenciyi okula göndermemesinden dolayı öğrencinin okula karşı olumsuz tutum geliştirmesi. • Öğrencinin bir kez başarısızlıktan sonra şartlanmışlık haline girmesi. 									
Stratejiler ^[F7]	<p>S2.4.1. Öğrencilerin devamsızlık nedenleri belirlenecek, öğrenci ve veli iş birliğiyle bu nedenleri ortadan kaldırmaya yönelik çalışmalar yürütülecektir.</p> <p>S2.4.2. Öğrencilerin okula, okul kültürüne uyumunu güçlendirmek için çalışmalar yürütülecektir.</p> <p>S2.4.3. Öğrencilerin İYEP ve Destek Eğitim Odası gibi kurslara tanılama ve yönlendirme yoluyla katılımı sağlanacaktır.</p> <p>S2.4.4. Okulu çekici hale getirmek için okulda sergi köşesi kurulması.</p>									
Maliyet Tahmini	23.000 TL									

Tespitler	<ul style="list-style-type: none"> Öğrenci velilerinin birçoğu duruma kayıtsız kalmaktadır.
İhtiyaçlar	<ul style="list-style-type: none"> Akademik başarısızlığı bulunan öğrencilerin velileriyle görüşme yapılması ve ev ziyaretleri yapılması Destekleyici kursların gerçekleştirilmesi.

Amaç 2	A2. Öğrencilerin ilgi, yetenek ve akademik becerileri doğrultusunda üst öğretime hazırlanması, yaratıcı, yenilikçi, girişimci, üretken, kalkınmaya destek veren, bireyler olarak yetiştirilmesi sağlanacaktır.
---------------	--

Hedef 2.5	H2.5. Öğrencilerin akademik başarısının artırılması ve yaşam becerilerinin geliştirilmesi için rehberlik faaliyetleri güçlendirilecektir.
------------------	---

Performans Göstergeleri	Hedef Etkisi (%)	Başlangıç Değeri	2024	2025	2026	2027	2028	İzleme Sıklığı	Rapor Sıklığı
PG2.5.1 Öğrenci görüşmeleri oranı	25	%25	%30	%35	%40	%45	%50	6 ay	1 yıl
PG2.5.2 Veli görüşmeleri oranı	25	%15	%16	%17	%18	%19	%20	6 ay	1 yıl
PG2.5.3 Bireysel ve grup başarısını artırma uygulamaları sayısı	25	0	1	2	3	4	5	6 ay	1 yıl
PG2.5.4 MEB tarafından onaylanan çeşitli öğrenci yetenek belirleme ve seçme sınavlarına katılan öğrenci sayısının sınıf mevcuduna oranlarının ortalaması.	25	0	1	1	1	1	1	6 ay	1 yıl

Koordinatör Birim	Okul idaresi
--------------------------	--------------

İş birliği Yapılacak Birimler	Okul rehberlik servisi, RAM, Karamanoğlu MehmetBey Üniversitesi, İŞkur, Sınıf rehber öğretmenleri, Karaman Emniyet Müdürlüğü, Aile ve Sosyal Politikalar Müdürlüğü, Gençlik Merkezi, Yeşilay vb.
--------------------------------------	--

Riskler	<ul style="list-style-type: none"> Veli ve öğrencilerin ilgisizliği Velinin çalışma şartları ve saatleri Okul ders saatlerinin yoğunluğu
----------------	---

Stratejiler ^[F8]	<p>S2.5.1. Eğitsel/kişisel rehberlik çalışmaları kapsamında öğrencilerin eksikleri ihtiyaçları tespit edilerek bu ihtiyaçların giderilmesi için birey/grup bazlı planlamaların yapılması sağlanacaktır.</p> <p>S2.5.2. Sınıf rehber öğretmen ve okul rehber öğretmen arasındaki çalışma iş birliği güçlendirilerek sağlıklı ruh yapısına sahip, kendisini keşfetmeyi öğrenmiş mutlu bireyler yetiştirmeyi sağlamak amacıyla etkinlikler/uygulamalar gerçekleştirilecektir.</p>
------------------------------------	--

	S2.5.3. Öğrencilerin yaş dönem özellikleri, bu dönemde karşılaşılabilecek sorunlar ve bu sorunlarla baş etme, öğrenci veli sağlıklı iletişim kurma yöntemleriyle ilgili velilere yönelik etkinlikler düzenlenecektir.
Maliyet Tahmini	0 TL
Tespitler	<ul style="list-style-type: none">• Veli okul iletişiminin azlığı• Öğrencilerin ilgi ve yeteneklerini yeterince tanımamaları• Öğrencilerin akademik başarı ve psikolojik iyileşmelerinin yükseltilmesi ihtiyacı
İhtiyaçlar	<ul style="list-style-type: none">• Veli ziyaretleri artırılabilecektir.• Bireysel ve grup görüşmeleri artırılabilecektir.• Etkinlikler ve seminerler artırılabilecektir.• Atölye çalışmaları yapılacaktır.• Derslerin gezi niteliğinde yapılması teşvik edilecektir.

TEMA 3: KURUMSAL KAPASİTE

Amaç 3	A3. Eğitimin temel ilkeleri doğrultusunda okulun niteliğini arttırmak amacıyla kurumsal kapasite geliştirilecektir.								
Hedef 3.1	H3.1. Okul yöneticilerinin ve öğretmenlerin mesleki gelişimleri ve motivasyonları güçlendirilecektir.								
Performans Göstergeleri	Hedefe Etkisi (%)	Başlangıç Değeri	2024	2025	2026	2027	2028	İzleme Sıklığı	Rapor Sıklığı
PG3.1.1. Öğretmenlerin motivasyonlarını artırmaya yönelik yapılan etkinlik sayısı	25	5	6	7	8	9	10	6 ay	1 yıl
PG3.1.2. Mesleki gelişim faaliyetlerine katılan personel oranı (%)	25	%50	%60	%70	%80	%90	%100	6 ay	1 yıl
PG3.1.3. Personel memnuniyet oranı	25	%90	%90	%90	%90	%90	%100	6 ay	1 yıl
PG 3.1.4 Her yıl yönetici ve öğretmenler tarafından alınan hizmet içi eğitim sayısı	25	7	7	8	9	10	11	6 ay	1 yıl
Koordinatör Birim	Okul idaresi								
İş birliği Yapılacak Birimler	İl Millî Eğitim Müdürlüğü, RAM, okul idaresi, tüm öğretmenler								
Riskler	<ul style="list-style-type: none"> • Öğretmenler arası yapılan etkinliklerde bazı öğretmenlerin isteksiz oluşu • Okulun fiziki yapısında herhangi bir değişiklik yapılamaması • Öğretmenlerin bazı hizmet içi eğitimlere karşı olumsuz tutumları. 								
Stratejiler	<p>S3.1.1. Okul yöneticilerinin ve öğretmenlerin mesleki gelişim ihtiyaçları tespit edilerek, bu ihtiyaçları gidermeye yönelik bir mesleki gelişim planı hazırlanacaktır.</p> <p>S3.1.2. Okul yöneticilerinin ve öğretmenlerin uzaktan ve yüz yüze hizmet içi eğitimlere katılmaları teşvik edilecektir.</p> <p>S3.1.3. Okul personelinin motivasyon, iş doyumunu ve kurumsal bağlılık düzeylerini artıracak çalışmalar yapılacaktır.</p>								
Maliyet Tahmini	15.000 TL								

Tespitler	<ul style="list-style-type: none"> • Öğretmen memnuniyetinin iş verimini yükseltmesi • Öğretmenlerin akademik eğitimlerinin yanında hizmet içi eğitimlerle pedagojik formasyonlarının kalitesinin artırılmak istenmesi
İhtiyaçlar	<ul style="list-style-type: none"> • Öğretmenlerin motivasyonlarını ve kurum kültürünü artırmaya yönelik etkinlik yapılacaktır. • Okul temelli mesleki eğitimler çoğaltılacaktır. • Hizmet içi eğitimlerle ilgili personele gerekli bilgilendirmeler yapılacaktır.

Amaç 3	A3. Eğitimin temel ilkeleri doğrultusunda okulun niteliğini arttırmak amacıyla kurumsal kapasite geliştirilecektir.									
Hedef 3.2	H3.2. Eğitim ve öğretimin sağlıklı ve güvenli bir ortamda gerçekleştirilmesi için okul sağlığı ve güvenliği geliştirilecektir.									
Performans Göstergeleri	Hedefe Etkisi (%)	Başlangıç Değeri	2024	2025	2026	2027	2028	İzleme Sıklığı	Rapor Sıklığı	
PG 3.2.1. Okulda yaşanan kaza sayısı	20	10	9	8	7	6	5	6 ay	1 yıl	
PG 3.2.2. Yaşanan akran zorbalığı sayısı.	20	5	5	4	3	2	1	6 ay	1 yıl	
PG 3.2.3. Bağımlılıkla mücadele, akran zorbalığı ve siber zorbalıkla ilgili konularda eğitim alan öğretmen, öğrenci ve veli sayısı	20	50	55	60	65	70	75	6 ay	1 yıl	
PG 3.2.4. Sağlıklı beslenme ve obezite ile ilgili konularda verilen eğitim alan öğrenci, öğretmen ve veli sayısı	20	50	55	60	65	70	75	6 ay	1 yıl	
PG 3.2.5. Hijyen, gıda güvenliği, bulaşıcı hastalıklar ile ilgili konularda verilen eğitim alan öğretmen, öğrenci ve veli sayısı ve çevre bilincinin	20	50	55	60	65	70	75	6 ay	1 yıl	

artırılmasına yönelik düzenlenen faaliyet sayısı (Eğitim, faaliyet, gezi Proje, vb.)									
Koordinatör Birim	Okul idaresi								
İş birliği Yapılacak Birimler	Afad, İl Millî Eğitim Müdürlüğü İSG birimi, İYEM, Okul ödül ve disiplin kurulu, öğretmenler kurulu								
Riskler	<ul style="list-style-type: none"> • Öğrenciler arası çıkacak olan extra anlaşmazlıklar. • Afete hazırlık ve ilkyardım seminerlerine karşı duyulan isteksizlik 								
Stratejiler	<p>S3.2.1. Okulda yaşanan disiplin olaylarının nedeni rehber öğretmen koordinasyonunda sınıf rehber öğretmeni ve öğrencilerin diğer öğretmenleriyle iş birliğinde tespit edilerek bu konuda çalışmalar yapılarak öğrencilerin ve velilerin farkındalıkları artırılacaktır.</p> <p>S3.2.2. Başarılı ve örnek davranış sergileyen öğrencilerin onur belgesiyle ödüllendirilmesi ve bu öğrencilerin diğer öğrencilere örnek olması sağlanacaktır.</p> <p>S3.2.3. Afet ve acil durum tatbikatları düzenlenecektir.</p> <p>S3.2.4. Eğitim ortamları iş sağlığı ve güvenliği yönüne uygun hâle getirilecektir.</p> <p>S3.2.5. Öğrenci, öğretmen ve velilerde farkındalık oluşturmak için bağımlılıkla mücadele, akran zorbalığı, siber zorbalık, sağlıklı beslenme ve obezite, hijyen, bulaşıcı hastalıklar ve gıda güvenliği gibi konularda alan uzmanları ile iş birliğinde eğitimler düzenlenecektir.</p>								
Maliyet Tahmini	1.000 TL								
Tespitler	<ul style="list-style-type: none"> • Okuldaki disiplin olaylarını en asgari seviyede tutmak • Öğrenci davranışlarını olumlu yönde geliştirmek • Öğrencilerin ve personelin doğal afetlere karşı hazır durumda olmalarını sağlamak • Afet ve acil durum hakkında bilgisi olan öğrenci ve personel sayısını artırmak 								
İhtiyaçlar	<ul style="list-style-type: none"> • Onur belgesi ile ödüllendirilecek davranışlar belirlenecek ve öğrencilere duyurulacak. • Yılın belli dönemlerinde tahliye ve deprem tatbikatları yapılacaktır. 								

Tablo 27. Tahmini Maliyet Tablosu

	2024	2025	2026	2027	2028	Toplam Maliyet
Amaç 1						15.000 TL
Hedef 1.1	0	0	0	0	0	0 TL
Hedef 1.2	1.000	2.000	3.000	4.000	5.000	15.000 TL
Amaç 2						459.000 TL
Hedef 2.1	23.000	25.000	30.000	35.000	40.000	153.000 TL
Hedef 2.2	0	0	0	0	0	0 TL
Hedef 2.3	23.000	25.000	30.000	35.000	40.000	153.000 TL
Hedef 2.4	23.000	25.000	30.000	35.000	40.000	153.000 TL
Hedef 2.5	0	0	0	0	0	0 TL
Amaç 3						160.000 TL
Hedef 3.1	15.000	25.000	30.000	35.000	40.000	145.000 TL
Hedef 3.2	1.000	2.000	3.000	4.000	5.000	15.000 TL
Genel Yönetim Giderleri						
TOPLAM	40.000TL	54.000TL	66.000TL	78.000 TL	90.000 TL	328.000 TL

Maliyetlendirme yapılırken ayrıntılı faaliyetler göz önünde bulundurularak hedefe ilişkin tahmini maliyet hesaplanmıştır.

İZLEME VE DEĞERLENDİRME

İzleme ve değerlendirme süreci kurumsal öğrenmeyi buna bağlı olarak da faaliyetlerin sürekli olarak iyileştirilmesini sağlar. İzleme ve değerlendirme faaliyetleri sonucunda elde edilen bilgiler kullanılarak stratejik plan gözden geçirilecek, hedeflenen ve ulaşılan sonuçlar karşılaştırılacaktır. Bu karşılaştırmalar sonucunda da gerekli görülen durumlarda stratejik planın güncellemesi kararı verilebilecektir. İzleme ve değerlendirme çalışmaları, İzleme ve Değerlendirme Tablosu baz alınarak yapılacaktır.

Tablo 28. İzleme ve Değerlendirme Şablonu

2024-2025 Eğitim Öğretim Yılı Stratejik Plan İzleme ve Değerlendirme Tablosu					
A1					
H1.1					
Hedef1.1 Performansı					
Sorumlu Birim					
Performans Göstergesi	Hedefe Etkisi (%)	Plan Dönemi Başlangıç Değeri (A)	İzleme Dönemindeki Yıl Sonu Hedeflenen Değer (B)	İzleme Dönemindeki Gerçekleşme Değeri (C)	Performans (%) (C-A)/(B-A)
PG 1.1.1 Her dönem sınıf velilerine yönelik düzenlenen etkinlik sayısı					
PG 1.1.2 En az bir aile eğitimi alan veli oranı (yüzde)					
Hedefe İlişkin Değerlendirmeler					

EKLER: EK-1

Paydaş Sınıflandırma Matrisi

PAYDAŞLAR	İÇ PAYDAŞLAR	DIŞ PAYDAŞLAR	YARARLANICI		
	Çalışanlar, Birimler	Temel ortak	Stratejik ortak	Tedarikçi	Müşteri, hedef kitle
Millî Eğitim Bakanlığı		<input type="checkbox"/>	<input type="checkbox"/>		
Valilik		<input type="checkbox"/>	<input type="checkbox"/>		
İl Millî Eğitim Müdürlükleri		<input type="checkbox"/>	<input type="checkbox"/>		
Okullar ve Bağlı Kurumlar		O	O		
Öğretmenler ve Diğer Çalışanlar	<input type="checkbox"/>		<input type="checkbox"/>		
Öğrenciler ve Veliler	<input type="checkbox"/>				<input type="checkbox"/>
Okul Aile Birliği	<input type="checkbox"/>		<input type="checkbox"/>		
Universite		O	O		
Ozel Idare		O	O	O	
Belediyeler		O	O	O	
Güvenlik Güçleri (Emniyet, Jandarma)		O	O		
Sağlık İl Müdürlüğü		O		O	
Sosyal Hizmetler Müdürlüğü		O	O		
Gençlik ve Spor Müdürlüğü		O	O		
Muhtarlık		O	O		
Sivil Toplum Kuruluşları		O	O		
Turizm Uygulama otelleri		O		O	

: Tamamı **O** : Bir kısmı

EK -2 Paydaş Önceliklendirme Matrisi

Paydaş	İç Paydaş	Dış Paydaş	Yararlanıcı (Müşteri)	Neden Paydaş ?	Önceliği
Millî Eğitim Bakanlığı	<input type="checkbox"/>	<input type="checkbox"/>	<input type="checkbox"/>	Bağlı olduğumuz merkezi idare	1
Valilik	<input type="checkbox"/>	<input type="checkbox"/>	<input type="checkbox"/>	Amaç ve hedeflerimize ulaşmak için iş birliği yapacağımız kurumlar	1
İl Millî Eğitim Müdürlükleri	<input type="checkbox"/>	<input type="checkbox"/>	<input type="checkbox"/>	Amaç ve hedeflerimize ulaşmak için iş birliği yapacağımız kurumlar	1
Okullar ve Bağlı Kurumlar	<input type="checkbox"/>	<input checked="" type="checkbox"/>	<input checked="" type="checkbox"/>	Amaç ve hedeflerimize ulaşmak için iş birliği yapacağımız kurumlar	2
Öğretmenler ve Diğer Çalışanlar	<input type="checkbox"/>	<input type="checkbox"/>	<input type="checkbox"/>	Amaç ve hedeflerimize ulaşmak için iş birliği yapacağımız kurumlar	1
Oğrenciler ve Veliler	<input type="checkbox"/>	<input type="checkbox"/>	<input type="checkbox"/>	Hizmetlerimizden yaralandıkları için	1
Okul Aile Birliği	<input type="checkbox"/>	<input type="checkbox"/>	<input type="checkbox"/>	Amaç ve hedeflerimize ulaşmak için iş birliği yapacağımız kurumlar	1
Universite	<input type="checkbox"/>	<input checked="" type="checkbox"/>	<input checked="" type="checkbox"/>	Amaç ve hedeflerimize ulaşmak için iş birliği yapacağımız kurumlar	2
Özel İdare	<input type="checkbox"/>	<input checked="" type="checkbox"/>	<input checked="" type="checkbox"/>	Tedarikçi mahalli idare	2
Belediyeler	<input type="checkbox"/>	<input checked="" type="checkbox"/>	<input checked="" type="checkbox"/>	Tedarikçi mahalli idare	2
Güvenlik Güçleri (Emniyet, Jandarma)	<input type="checkbox"/>	<input checked="" type="checkbox"/>	<input checked="" type="checkbox"/>	Çevre güvenliği için işbirliği yapacağımız kurumlar	2
Sağlık İl Müdürlüğü	<input type="checkbox"/>	<input checked="" type="checkbox"/>	<input checked="" type="checkbox"/>	Acil tıbbi müdahaleler gerektiğinde iş birliği yaptığımız kurum	2
Sosyal Hizmetler Müdürlüğü	<input type="checkbox"/>	<input checked="" type="checkbox"/>	<input checked="" type="checkbox"/>	Amaç ve hedeflerimize ulaşmak için iş birliği yapacağımız kurumlar	2
Gençlik ve Spor Müdürlüğü	<input type="checkbox"/>	<input checked="" type="checkbox"/>	<input checked="" type="checkbox"/>	Amaç ve hedeflerimize ulaşmak için iş birliği	2

				yapacađımız kurumlar	
Muhtarlık		O	O	Amaç ve hedeflerimize ulaşmak için iş birliđi yapacađımız kurumlar	2
Sivil Toplum Kuruluşları		O	O	Amaç ve hedeflerimize ulaşmak için iş birliđi yapacađımız kurumlar	2
Turizm Uygulama otelleri		O	O	Tedarikçi mahalli idare	2

: Tamamı **O**: Bir kısım

Fatih Eğitim Çalışanları İlk/Ortaokulu

Sayı :
23/05/2024

Konu : 2024-2028 Stratejik Planı.

İlgi : a) 29.09.2018 tarihli ve 2008/68 sayılı Stratejik Planlama konulu genelge
b) 17/08/2018 tarihli ve 78059895-CB001 Sayılı Cumhurbaşkanlığı yazısı
c) Milli Eğitim Bakanlığının 2018/16 sayılı Genelgesi

KARAMAN İL MİLLÎ EĞİTİM MÜDÜRLÜĞÜ' NE

Kalkınma planları ve programlarında yer alan politika ve hedefler doğrultusunda, kamu kaynaklarının etkili, ekonomik ve verimli bir şekilde elde edilmesi ve kullanılmasını, hesap verilebilirliği ve saydamlığı sağlamak üzere kamu mali yönetiminin yapısını ve işleyişini, raporlanmasını ve mali kontrolü düzenlemek amacıyla çıkartılan 5018 sayılı Kamu Mali Yönetimi ve Kontrol Kanunu'nun 9 uncu maddesinde; "Kamu idareleri; kalkınma planları, programlar, ilgili mevzuat ve benimsedikleri temel ilkeler çerçevesinde geleceğe ilişkin misyon ve vizyonlarını oluşturmak, stratejik amaçlar ve ölçülebilir hedefler saptamak, performanslarını önceden belirlenmiş olan göstergeler doğrultusunda ölçmek ve bu sürecin izleme ve değerlendirmesini yapmak amacıyla katılımcı yöntemlerle stratejik plan hazırlarlar" denilmektedir. Cumhurbaşkanlığı tarafından belirlenen politikalar, programlar, ilgili mevzuat ve benimsedikleri temel ilkeler çerçevesinde Bakanlığımız merkez teşkilatı, il ve ilçe millî eğitim müdürlüklerimiz ile okul ve kurumlarımız 2024-2028 stratejik planlarını oluşturacaklardır. Millî Eğitim Bakanlığı 2022/21 sayılı genelgesi ve "Millî Eğitim Bakanlığı 2024-2028 Stratejik Plan Hazırlık Programı" na uygun olarak 2024-2028 stratejik planlarının hazırlanması istenmiştir. Millî Eğitim Bakanlığı 2019-2023 Stratejik Planı ile aynı süreçte ve eş zamanlı olarak merkez teşkilatı birimleri ile İl Millî Eğitim Müdürlükleri ve ilçe Milli Eğitim müdürlükleri de beş yıllık stratejik planlarını hazırlayarak uygulamaya koymuşlardır. Bakanlığımız Stratejik Planı (2024-2028) ve İl Millî Eğitim Müdürlükleri stratejik planlarının uygulamaya girmesiyle bu planlara uyumlu olarak İlçe Millî Eğitim Müdürlükleri ve okul/kurum Müdürlüklerinin de stratejik plan hazırlamaları ilgi Genelge ile uygun görülmüştür. Stratejik yönetim anlayışının İl, İlçe Millî Eğitim Müdürlükleri ve okul/kurumlarımıza yayılması ve bu suretle yönetim uygulamalarımızda yeni bir kültürün oluşturulması amaçlanmaktadır.

Makamlarınızca da uygun görüldüğü takdirde, 2024-2028 yıllarını kapsayan Fatih Eğitim Çalışanları İlkokulu Müdürlüğü Stratejik Planı'nın uygulamaya konulmasını olurlarınıza arz ederim.

Fatih ÇELİK

Okul Müdürü

OLUR

.../.../2024

.....

İlçe Millî Eğitim Müdürü

